

Yjamプラス!

●当ファンドの仕組みは次の通りです。

商品分類	追加型投信／内外／株式
信託期間	無期限です。ただし、元本金額が10億円を下回った場合などはファンドを終了（繰上償還）させる場合があります。
運用方針	この投資信託は、中長期的な信託財産の成長を図ることを目的として運用を行ないます。
主要運用対象	主として国内外の金融商品取引所に上場している株式に投資を行ないます。
組入制限	①株式への投資割合には、制限を設けません。 ②外貨建資産への投資割合には、制限を設けません。
分配方針	①毎決算期に収益の分配を行なう方針です。ただし、基準価額の水準や市場動向等を勘案して収益の分配を行わない場合もあります。 ②分配対象額は、経費控除後の配当等収益と売買益（評価益を含みます。）等とします。 ③信託財産に留保した収益の運用については、特に制限を設けず、「基本方針」および「運用方法」に基づき元本と同一の運用を行ないます。

運用報告書（全体版）

第4期

（2018年11月12日決算）

受益者のみなさまへ

平素は「Yjamプラス！」にご投資いただき、厚くお礼申し上げます。

さて、当ファンドは、このたび第4期決算を行ないましたので、期中の運用状況につきまして、ご報告申し上げます。

今後とも一層のご愛顧を賜りますよう、お願い申し上げます。

アストマックス投信投資顧問株式会社

東京都品川区東五反田二丁目10番2号

サポートダイヤル

0120-580446

〈受付時間〉 営業日の午前9時～午後5時

<http://www.astmaxam.com>

設定以来の運用実績

決算期	基準価額			株式 組入比率	信用 取引比率	株式 先物比率	純資産 総額
	(分配落)	収益分配金 (課税前)	期中 騰落率				
(設定日)	円	円	%	%	%	%	百万円
2016年12月20日	10,000	—	—	—	—	—	8,033
1期(2017年5月10日)	10,357	0	3.6	68.9	—	26.2	14,196
2期(2017年11月10日)	12,123	0	17.1	95.0	—	8.0	12,548
3期(2018年5月10日)	12,455	0	2.7	90.5	—	8.1	30,209
4期(2018年11月12日)	11,394	0	△8.5	86.1	—	13.5	31,870

*基準価額の騰落率は収益分配金(課税前)込み。

*信用取引比率は、買建比率－売建比率。

*株式先物比率は、買建比率－売建比率。

*設定日の基準価額は当初設定時の価額です。また、設定日の純資産総額は、当初設定元本総額を記載しています。

*当ファンドは、特定の指数を上回るまたは連動することを運用の基本方針とはしていないため、該当するベンチマーク等はありません。

当期中の基準価額等の推移

年月日	基準価額		株式 組入比率	信用 取引比率	株式 先物比率
	騰落率				
(期首)	円	%	%	%	%
2018年5月10日	12,455	—	90.5	—	8.1
5月末	12,247	△1.7	75.6	—	24.8
6月末	12,097	△2.9	76.1	—	24.1
7月末	12,087	△3.0	82.9	—	17.9
8月末	11,848	△4.9	90.4	—	9.3
9月末	12,424	△0.2	88.8	—	10.4
10月末	11,202	△10.1	85.7	—	14.0
(期末)					
2018年11月12日	11,394	△8.5	86.1	—	13.5

*期末基準価額は収益分配金(課税前)込み。騰落率は期首比。

*信用取引比率は、買建比率－売建比率。

*株式先物比率は、買建比率－売建比率。

■ 当期の運用実績

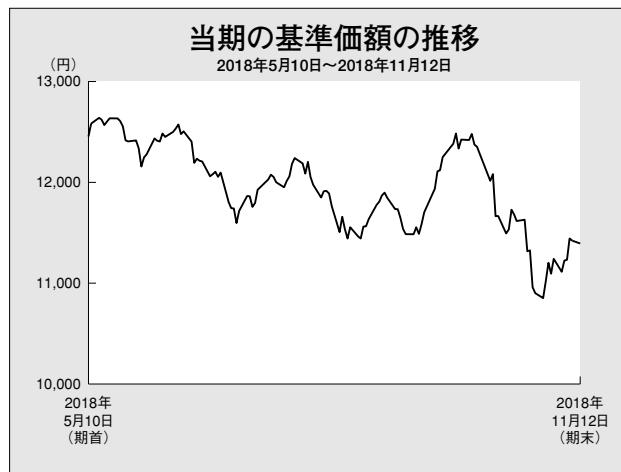
〈基準価額の動き〉

当期末の基準価額は、11,394円となり、前期末との比較では8.5%の下落となりました。

〈基準価額の主な変動要因〉

米中貿易摩擦に対する懸念や米国の長期金利の上昇などを背景に国内株式市場が軟調に推移したことなどがマイナス要因となり、基準価額は下落しました。

※当期は外国の株式への投資は行ないませんでした。当ファンドは、国内外の株式を投資対象としていますので、今後、外国の株式への投資を行なう場合があります。



〈収益分配金〉

収益分配金（1万口当たり、課税前、以下同じ）については、基準価額の水準や分配原資の積み上がり状況等を勘案し、分配を見送らせていただきました。なお、収益分配に充てなかった利益につきましては、信託財産内に留保し元本部分と同一の運用を行ないます。

なお、分配原資の内訳は以下の通りです。

■ 分配原資の内訳(1万口当たり)

項 目	第4期
	2018年5月11日 ～2018年11月12日
当期分配金(税込み)	－円
(対基準価額比率)	－%
当期の収益	－円
当期の収益以外	－円
翌期繰越分配対象額	2,154円

* 「当期の収益」は「経費控除後の配当等収益」および「経費控除後・繰越欠損補填後の売買益（評価益を含む）」から分配に充当した金額です。

また、「当期の収益以外」は「収益調整金」および「分配準備積立金」から分配に充当した金額です。

* 「当期の収益」および「当期の収益以外」は、小数点以下を切捨てて表示しているため、合計が「当期分配金」と一致しない場合があります。

* 当期分配金の対基準価額比率は当期分配金(税込み)の期末基準価額(分配金込み)に対する比率で、ファンドの収益率とは異なります。

〈市況〉

当期の国内株式市場は軟調に推移しました。

国内株式市場はトランプ米政権が中国に対する追加関税の発動を発表したことやイタリアの政局の混乱などがマイナス要因となり、2018年7月上旬まで下落基調で推移しました。その後は、米中の通商問題を巡る交渉再開の動きが好感された一方、トルコリラの下落を背景とした欧州株式市場の下落が嫌気されたことなどもあり、9月上旬にかけて方向感の無い展開となりました。9月中旬には新興国通貨の反発を受けて上昇に転じましたが、その後は反落し、堅調な経済指標の発表を受けて米国の長期金利が上昇したことや米中貿易摩擦に対する懸念を背景に世界各国で株価が下落したことなどから国内株式市場は期末にかけて軟調に推移しました。

■ 当期の運用経過

当ファンドは、主として国内外の金融商品取引所に上場している株式に投資を行ない、中長期的な信託財産の成長を図ることを目的として運用を行なうことを基本としています。運用にあたっては、ヤフー株式会社が提供するビッグデータの解析等を通じて市場の歪み（マーケットアノマリー）を見出し、今後の株価の上昇（市場平均を上回る上昇を含みます。）が高い確度で予測される銘柄の組入れを行なうことを基本としています。また、信用取引を活用した株式の売建てや株式に関連するデリバティブ取引（株価指数先物取引等を含みます。）等を行なう場合があります。

当期も運用の基本方針に則り、ビッグデータの解析等を通じて、株価の季節性により最適な投資タイミングと判断された銘柄の組入れなどを行ないました。また、市場全体の値動きに追随するため、TOPIX先物取引を活用しました。一方、当期は信用取引を活用した株式の売建てや外国の株式への投資は行ないませんでした。

■ 今後の運用方針

今後も主として国内外の金融商品取引所に上場している株式に投資を行ない、中長期的な信託財産の成長を図ることを目的として運用を行なってまいります。運用にあたっては、ヤフー株式会社が提供するビッグデータの解析等を通じて市場の歪み（マーケットアノマリー）を見出し、今後の株価の上昇（市場平均を上回る上昇を含みます。）が高い確度で予測される銘柄の組入れを行なう方針です。また、信用取引や株式に関連するデリバティブ取引（株価指数先物取引等を含みます。）等も活用してまいります。

今後も投資環境の変化には注意を払いながら運用にあたり、運用成果の向上に全力で取り組む所存ですので、引き続きご愛顧賜りますようよろしくお願い申し上げます。

※上記は作成日時点の見通しであり、今後予告なしに変更することがあります。また市場の変動等により方針通りの運用が行なわれない場合があります。

1 万口 (元本10,000円) 当たりの費用の明細

項 目	第 4 期		項 目 の 概 要
	(2018. 5. 11～2018. 11. 12)		
	金 額	比 率	
信託報酬	61円	0.506%	信託報酬＝期中の平均基準価額×信託報酬率。期中の平均基準価額（月末値の平均値）は11,984円です。
（投信会社）	(28)	(0.231)	委託した資金の運用の対価
（販売会社）	(30)	(0.248)	交付運用報告書等各種書類の送付、口座内でのファンドの管理、購入後の情報提供等の対価
（受託会社）	(3)	(0.028)	運用財産の管理、投信会社からの指図の実行の対価
売買委託手数料	25	0.206	売買委託手数料＝期中の売買委託手数料／期中の平均受益権口数。売買委託手数料は、有価証券等の売買の際、売買仲介人に支払う手数料
（株式）	(24)	(0.199)	
（先物・オプション）	(1)	(0.007)	
その他費用	3	0.022	その他費用＝期中のその他費用／期中の平均受益権口数
（監査費用）	(1)	(0.005)	監査法人等に支払うファンドの監査に係る費用
（法定開示に係る費用）	(2)	(0.017)	印刷会社等に支払う目論見書、運用報告書等の作成、印刷、交付等に係る費用
合 計	89	0.734	

* 期中の費用(消費税のかかるものは消費税を含む)は追加、解約によって受益権口数に変動があるため、簡便法により算出した結果です。

* 「金額」欄は各項目ごとに円未満は四捨五入してあります。

* 「比率」欄は1万口当たりのそれぞれの費用金額を期中の平均基準価額で除して100を乗じたものです。

■ 売買及び取引の状況 (2018年5月11日から2018年11月12日まで)

(1) 株式

	買 付		売 付	
	株 数	金 額	株 数	金 額
国内	千株	千円	千株	千円
上 場	41,828 (△1,183)	75,002,577 (-)	40,649	72,443,336

*金額は受渡し代金。

*単位未満は切捨て。

* () 内は増資割当、株式転換・合併等による増減分で、上段の数字には含まれておりません。

* -印は該当なし。

(2) 先物取引の銘柄別取引状況

	買 建		売 建	
	新規買付額	決 済 額	新規売付額	決 済 額
国内	百万円	百万円	百万円	百万円
株式先物取引 TOPIX	35,255	33,012	-	-

*単位未満は切捨て。

* -印は該当なし。

■ 株式売買金額の平均組入株式時価総額に対する割合

項 目	当 期
(a) 期中の株式売買金額	147,445,914千円
(b) 期中の平均組入株式時価総額	26,662,577千円
(c) 売買高比率 (a) / (b)	5.53

*期中の株式売買金額は、受渡し代金。

*期中の平均組入株式時価総額は、各月末現在の組入株式時価総額の単純平均。

*単位未満は切捨て。

■ 主要な売買銘柄 (自2018年5月11日 至2018年11月12日)

● 株 式

当				期			
買 付				売 付			
銘 柄	株 数	金 額	平均単価	銘 柄	株 数	金 額	平均単価
	千株	千円	円		千株	千円	円
三菱UFJフィナンシャル・グループ	1,341.3	910,270	678	本田技研工業	263.6	867,046	3,289
本田技研工業	264.7	894,448	3,379	三菱UFJフィナンシャル・グループ	1,233.7	862,062	698
SUMCO	410.7	768,067	1,870	京成電鉄	168.2	609,716	3,624
第一三共	178.2	762,438	4,278	トヨタ自動車	80.5	569,438	7,073
三井物産	370.6	747,673	2,017	松竹	40.6	549,583	13,536
ヤマトホールディングス	212.2	698,450	3,291	SUBARU	166.9	548,074	3,283
りそなホールディングス	1,118.1	686,689	614	りそなホールディングス	832.7	512,465	615
東京海上ホールディングス	124.7	672,103	5,389	ジェイテクト	296.1	501,758	1,694
オリエンタルランド	54	647,565	11,991	富士電機	455.8	484,235	1,062
東京放送ホールディングス	277.7	636,552	2,292	東武鉄道	142.1	455,295	3,204

*金額は受渡し代金。

*単位未満は切捨て。

■ 利害関係人との取引状況 (自2018年5月11日 至2018年11月12日)

期中における利害関係人との取引はありません。

*利害関係人とは、投資信託及び投資法人に関する法律第11条第1項に規定される利害関係人です。

銘柄	当 期 末		
	株 数	株 数	評 価 額
	千株	千株	千円
日産化学	33.5	—	—
テイカ	5.4	—	—
東ソー	58.7	—	—
セントラル硝子	—	177.2	482,692
関東電化工業	—	31.2	33,976
田中化学研究所	5.3	—	—
大陽日酸	—	262.5	514,500
保土谷化学工業	—	2.8	7,708
カネカ	—	38.3	170,052
三井化学	40.4	—	—
J S R	—	78.2	139,978
住友ベークライト	143	—	—
アイカ工業	37.3	—	—
宇部興産	—	13.9	35,625
タキロンシーアイ	—	18.5	11,026
ニチバン	4.4	5.7	12,790
リケンテクノス	28.4	—	—
ウルトラファブリックス・ホールディングス	6.2	—	—
アテクト	6.7	—	—
ニックス	7.9	—	—
ダイキアクシス	9.3	—	—
ダイキョーニシカワ	26.4	25.5	26,163
日油	47.2	—	—
ハリマ化成グループ	—	16.6	17,098
花王	—	46.1	357,367
大日本塗料	9.5	—	—
日本ペイントホールディングス	—	57.8	216,461
アトミクス	0.5	—	—
D I C	—	18.7	63,299
資生堂	20.3	—	—
ライオン	64.5	—	—
アイビー化粧品	3.1	—	—
ファンケル	11	—	—
コーセー	6.9	—	—
コタ	—	21.1	31,776
シーズ・ホールディングス	7.8	9.7	56,842
ポーラ・オルビスホールディングス	—	57.2	174,174
ノエビアホールディングス	5.7	1.4	7,238
アグロ カネシヨウ	—	9.4	21,704
コニシ	8	—	—
荒川化学工業	8.1	—	—
メック	8.5	—	—
日東電工	16.8	—	—
永大化工	2	—	—
エフビコ	—	2.6	16,874
信越ポリマー	15	—	—
ニフコ	36	—	—
バルカー	—	30	82,110

銘柄	当 期 末		
	株 数	株 数	評 価 額
	千株	千株	千円
ユニ・チャーム	—	42.4	133,517
医薬品 (7.7%)			
協和発酵キリン	61.4	—	—
塩野義製薬	24.8	—	—
あすか製薬	26.9	—	—
日本新薬	20.7	—	—
中外製薬	23.8	—	—
科研製薬	23	—	—
エーザイ	—	20.1	208,035
小野薬品工業	—	180.9	490,148
久光製薬	—	59.1	409,563
参天製薬	79.3	—	—
J C R ファーマ	8.6	—	—
ゼリア新薬工業	20.5	—	—
第一三共	—	133	594,244
大幸薬品	7	—	—
ダイト	12.1	—	—
大塚ホールディングス	—	11.4	64,786
ラクオリア創薬	4.9	—	—
ペプチドリーム	—	79.8	350,721
石油・石炭製品 (1.3%)			
出光興産	—	46.7	223,459
J X T G ホールディングス	—	191.9	139,108
ゴム製品 (0.1%)			
横浜ゴム	—	7.4	17,168
住友ゴム工業	—	7.3	11,475
オカモト	45	—	—
不二ラテックス	0.2	—	—
ガラス・土石製品 (0.2%)			
日東紡績	21.2	—	—
A G C	—	3.9	15,132
住友大阪セメント	298	—	—
太平洋セメント	36.3	—	—
日本コンクリート工業	35.3	—	—
ヤマウ	11.3	—	—
アジアパイルホールディングス	23.4	—	—
T O T O	24	—	—
日本碍子	69.9	—	—
黒崎播磨	—	3.2	23,232
ヨータイ	—	33.9	26,204
ニチアス	34	—	—
ニチハ	11	—	—
鉄鋼 (0.7%)			
神戸製鋼所	—	96	94,464
東京製鐵	55.5	103.2	94,944
大和工業	39.4	—	—
東京鐵鋼	9.1	—	—
大平洋金属	—	1.4	4,543

銘柄	当 期 末			銘柄	当 期 末		
	株数	株数	評価額		株数	株数	評価額
	千株	千株	千円		千株	千株	千円
シンニッタン	—	19.1	7,009	フロイント産業	9.2	—	—
非鉄金属 (0.6%)				TOWA	29.2	—	—
大紀アルミニウム工業所	18	—	—	ハーモニック・ドライブ・システムズ	1.7	—	—
日本軽金属ホールディングス	483.8	—	—	帝国電機製作所	—	2.8	5,000
三井金属鉱業	27.3	2.8	7,243	テセック	5.2	—	—
東邦亜鉛	—	7.6	29,868	酒井重工業	—	7.8	22,854
エヌアイシ・オートテック	4.9	—	—	ダイフク	20.1	—	—
古河電気工業	—	31.9	100,485	水道機工	—	1.1	2,398
住友電気工業	84.3	—	—	CKD	20	—	—
フジクラ	175.5	—	—	キトー	21.7	—	—
平河ヒューテック	—	21.3	29,031	中野冷機	1.9	—	—
リョービ	16	—	—	平和	—	37.3	99,106
金属製品 (1.5%)				福島工業	9.3	—	—
SUMCO	—	181.1	296,641	ユニバーサルエンターテインメント	1.8	—	—
三ツ知	2.4	—	—	竹内製作所	18.9	—	—
山王	8.5	—	—	グロリー	—	108.5	327,127
川田テクノロジーズ	2.5	1.4	10,528	新晃工業	—	43.9	71,469
RS Technologies	—	4.6	22,149	大和冷機工業	—	28.2	35,955
ホッカンホールディングス	—	22.1	37,901	ホシザキ	13.1	—	—
三和ホールディングス	92.5	—	—	日本精工	—	11.2	12,185
文化シャッター	—	24.4	19,032	日本トムソン	—	14.3	8,522
ノーリツ	24.1	—	—	THK	—	5.4	13,964
東プレ	14.8	—	—	イーグル工業	23.4	—	—
バイオラックス	15.3	—	—	ヨシタケ	3	—	—
エイチワン	—	19.4	21,786	前澤工業	33.8	—	—
協立エアテック	—	1.1	895	日本ビラー工業	9.9	—	—
アドバネクス	6.2	—	—	ハマイ	—	0.3	316
イハラサイエンス	3.4	—	—	キッツ	49.2	—	—
立川ブラインド工業	10	—	—	三菱重工業	34	—	—
機械 (5.8%)				I H I	40.8	—	—
三浦工業	42.3	76.6	212,871	電気機器 (8.2%)			
ツガミ	—	60.3	63,134	日清紡ホールディングス	—	9.4	10,368
オークマ	—	6.3	35,280	ミネベアミツミ	53.9	14	24,542
アマダホールディングス	99.2	—	—	三菱電機	84.2	—	—
滝澤鉄工所	7.7	—	—	安川電機	32.8	16.1	53,854
牧野フライス製作所	—	9.2	41,170	シンフォニアテクノロジー	123	—	—
DMG森精機	67.9	—	—	山洋電気	5	—	—
日特エンジニアリング	2.1	—	—	東芝テック	—	2.8	8,960
ディスコ	—	10.3	180,147	ダブル・スコープ	30.7	—	—
小田原エンジニアリング	3.8	—	—	宮越ホールディングス	14.4	—	—
日進工具	—	11.2	27,776	ダイヘン	55	—	—
東洋機械金属	15.7	—	—	SEMITEC	1.6	—	—
島精機製作所	6.8	—	—	オムロン	24.5	—	—
平田機工	1.2	—	—	かわでん	—	2.4	6,568
レオン自動機	—	1.2	2,103	メルコホールディングス	11.6	1.4	5,481
SMC	3.3	—	—	エスケーエレクトロニクス	4.2	—	—
ワイエイシイホールディングス	17.6	—	—	日本電気	48.9	—	—
日立建機	—	135.8	435,239	富士通	211	—	—

銘柄	当 期 末		
	期首(前期末) 株 数	株 数	評 価 額
	千株	千株	千円
エイアンドティー	6	—	—
ルネサスエレクトロニクス	—	117.2	71,609
セイコーエプソン	66	—	—
ワコム	—	138.9	82,645
アルバック	—	72.4	301,546
ホーチキ	7.6	—	—
エレコム	17.1	—	—
パナソニック	86.7	—	—
シャープ	—	200.3	354,130
アンリツ	—	41.6	75,628
TDK	15.1	—	—
タムラ製作所	65	—	—
アルプス電気	52	—	—
日本電波工業	22.2	—	—
鈴木	11.5	—	—
メイコー	4.4	—	—
フォスター電機	—	1.8	2,889
ヨコオ	—	27.2	41,398
ホシデン	33.1	—	—
日本航空電子工業	27	—	—
スミダコーポレーション	10.9	—	—
アイコム	—	18.8	45,214
新コスモス電機	2.3	—	—
京写	18.1	—	—
日本光電工業	—	135.6	447,480
テクノ・セブン	1.9	—	—
堀場製作所	17.7	66.7	358,179
アドバンテスト	—	39.4	91,565
キーエンス	2.2	—	—
ミナトホールディングス	17.6	—	—
日置電機	—	18	76,500
協立電機	3.5	—	—
オーデリック	2	—	—
フェローテックホールディングス	3.3	—	—
イリソ電子工業	6.8	—	—
新日本無線	18	—	—
オブテックスグループ	—	3.8	7,771
レーザーテック	—	0.6	2,043
山一電機	7.8	—	—
図研	10.7	—	—
日本電子	—	15.7	30,646
芝浦電子	1.7	—	—
日本シイエムケイ	—	74.2	65,073
フクダ電子	1.1	1.1	7,645
浜松ホトニクス	—	1.6	6,144
新光電気工業	54.8	—	—
太陽誘電	—	10.5	24,412
村田製作所	11.1	—	—

銘柄	当 期 末		
	期首(前期末) 株 数	株 数	評 価 額
	千株	千株	千円
双葉電子工業	20.6	—	—
KOA	—	16.5	26,334
市光工業	14.1	—	—
小糸製作所	18.8	—	—
ミツバ	—	15.6	11,996
象印マホービン	—	16.9	20,415
東京エレクトロン	6.9	—	—
輸送用機器(3.6%)			
トヨタ紡織	58.4	—	—
芦森工業	6.8	—	—
ユニプレス	55.1	—	—
三井E&Sホールディングス	—	85.5	100,804
トヨタ自動車	29.2	21.3	142,901
レシップホールディングス	19.1	—	—
ティン	3	—	—
デイトナ	1.6	6.4	8,384
トビー工業	14.5	—	—
ティラド	—	8.2	22,968
太平洋工業	33.8	—	—
ケーヒン	—	5.3	11,061
アイシン精機	—	104.4	458,838
本田技研工業	52.8	53.9	176,899
スズキ	16.9	—	—
安永	—	3.3	6,151
ショーワ	—	38.5	59,944
精密機器(0.1%)			
島津製作所	51.2	—	—
ブイ・テクノロジー	2.1	—	—
HOYA	27.4	—	—
メディキット	1.4	—	—
IMV	6	—	—
シチズン時計	—	46.7	29,467
リズム時計工業	6	—	—
その他製品(0.7%)			
ブロッコリー	20	—	—
日本創発グループ	8	—	—
スノーピーク	10.9	—	—
パラマウントベッドホールディングス	—	6.5	30,582
トランザクション	13.4	—	—
オービス	7	—	—
バンダイナムコホールディングス	38.7	—	—
アイフィスジャパン	19	—	—
マジスティ ゴルフ	—	18.8	3,308
SHOE I	—	3.4	16,473
遠藤製作所	—	7.6	5,190
パイロットコーポレーション	23	—	—
総合商研	3.6	—	—
萩原工業	—	1.2	2,060

銘柄	期首(前期末)			当 期 末			銘柄	期首(前期末)			当 期 末		
	株数	株数	評価額	株数	株数	評価額		株数	株数	評価額	株数	株数	評価額
	千株	千株	千円	千株	千株	千円		千株	千株	千円	千株	千株	千円
ビーブル	—	0.1	130	—	—	—	エヌアイデイ	2	—	—	—	—	—
タカラトミー	42	—	—	—	—	—	コア	—	17.5	24,622	—	—	—
タカノ	11	—	—	—	—	—	テックファームホールディングス	5.9	—	—	—	—	—
プロネクサス	—	29.4	32,340	—	—	—	T I S	34.2	—	—	—	—	—
マツモト	1	1	3,035	—	—	—	ブレインパッド	—	5.1	31,212	—	—	—
ソノコム	5.3	—	—	—	—	—	K L a b	26.6	—	—	—	—	—
大建工業	5.6	—	—	—	—	—	ネクソン	—	18.6	22,264	—	—	—
凸版印刷	148	—	—	—	—	—	アイスタイル	—	2.5	2,517	—	—	—
大日本印刷	60.9	—	—	—	—	—	エムアップ	13.5	—	—	—	—	—
宝印刷	—	11.8	21,641	—	—	—	テクノスジャパン	15.7	—	—	—	—	—
トーイン	1.4	—	—	—	—	—	e n i s h	15.5	—	—	—	—	—
ツツミ	—	13.4	28,126	—	—	—	ブロードリーフ	—	16	10,928	—	—	—
河合楽器製作所	—	14.4	56,952	—	—	—	システム情報	8.2	—	—	—	—	—
ビジョン	30.5	—	—	—	—	—	メディアドゥホールディングス	—	0.8	2,054	—	—	—
任天堂	2.9	—	—	—	—	—	VOYAGE GROUP	—	11.5	15,870	—	—	—
三菱鉛筆	18.3	—	—	—	—	—	ベリサーブ	—	5.5	33,110	—	—	—
コクヨ	73.4	—	—	—	—	—	ソフトウェア・サービス	1	—	—	—	—	—
電気・ガス業(0.3%)							ティーガイア	—	2.4	5,966	—	—	—
中部電力	78	—	—	—	—	—	豆蔵ホールディングス	12.1	—	—	—	—	—
関西電力	108.4	—	—	—	—	—	アエリア	5.7	—	—	—	—	—
東北電力	100.1	—	—	—	—	—	テクマトリックス	8.3	—	—	—	—	—
九州電力	115.4	—	—	—	—	—	システムリサーチ	6.7	—	—	—	—	—
沖縄電力	—	33.3	70,729	—	—	—	さくらインターネット	—	50.1	28,456	—	—	—
エフオン	11.9	—	—	—	—	—	ユニリタ	2	—	—	—	—	—
陸運業(4.3%)							ジーダット	0.1	0.1	110	—	—	—
京成電鉄	41.6	—	—	—	—	—	ネクストジェン	4.2	—	—	—	—	—
東日本旅客鉄道	14	—	—	—	—	—	コムチュア	4.1	—	—	—	—	—
西日本旅客鉄道	18.4	—	—	—	—	—	日本一ソフトウェア	6	—	—	—	—	—
西日本鉄道	—	105.2	305,816	—	—	—	ラック	6.2	—	—	—	—	—
サカイ引越センター	8.1	—	—	—	—	—	ユビキタスAIコーポレーション	9.1	—	—	—	—	—
南海電気鉄道	48.9	—	—	—	—	—	ソルクシーズ	14.4	—	—	—	—	—
ヤマトホールディングス	—	160.9	474,413	—	—	—	アズジェント	4.6	—	—	—	—	—
山九	25.8	—	—	—	—	—	サイバネットシステム	—	34.7	23,838	—	—	—
福山通運	—	6.1	29,585	—	—	—	ピーマップ	7.3	—	—	—	—	—
セイノーホールディングス	68.9	202.6	356,576	—	—	—	インテージホールディングス	13	—	—	—	—	—
丸和運輸機関	4.7	—	—	—	—	—	東邦システムサイエンス	3.7	—	—	—	—	—
空運業(2.0%)							アイ・ビー・エス	13.6	—	—	—	—	—
日本航空	—	132.4	544,296	—	—	—	インフォコム	3.7	—	—	—	—	—
倉庫・運輸関連業(—)							応用技術	9.7	—	—	—	—	—
日新	5.3	—	—	—	—	—	フォーカスシステムズ	16.4	—	—	—	—	—
日本トランスシティ	29.6	—	—	—	—	—	クレスコ	4.6	—	—	—	—	—
エージービー	8.5	—	—	—	—	—	フジ・メディア・ホールディングス	—	32.5	58,792	—	—	—
情報・通信業(6.5%)							オービック	15	—	—	—	—	—
NECネットエスアイ	15.9	—	—	—	—	—	ジャストシステム	19	—	—	—	—	—
クロスキャット	9.4	—	—	—	—	—	トレンドマイクロ	—	12.5	80,125	—	—	—
ソフトフロントホールディングス	60	—	—	—	—	—	インフォメーション・ディベロップメント	9.6	—	—	—	—	—
デジタルアーツ	11.3	—	—	—	—	—	日本オラクル	—	1.2	8,916	—	—	—
新日鉄住金ソリューションズ	16.2	—	—	—	—	—	ソフトバンク・テクノロジー	7.1	—	—	—	—	—

銘柄	当 期 末		
	期首(前期末) 株 数	株 数	評 価 額 千円
日本ラッド	8	—	—
伊藤忠テクノソリューションズ	64.2	—	—
東計電算	3.7	—	—
昭和システムエンジニアリング	—	0.1	72
大塚商会	27.6	124.2	502,389
インフォメーションクリエイティブ	2.9	—	—
サイボウズ	27.1	—	—
ガーラ	21.7	—	—
電通国際情報サービス	—	5.1	20,808
ネクストウェア	24.6	—	—
東映アニメーション	3	—	—
EMシステムズ	—	29.2	36,646
C I J	21.4	—	—
WOWOW	4.6	1.4	4,641
インテリジェント ウェイブ	17.3	—	—
日本ユニシス	—	10.9	30,127
東京放送ホールディングス	—	89.7	183,885
テレビ朝日ホールディングス	—	152.4	349,300
エヌジェイホールディングス	5	—	—
コネクシオ	6.4	—	—
日本電信電話	28.6	—	—
沖縄セルラー電話	1.7	—	—
N T T ドコモ	—	100.7	256,785
エムティーアイ	—	27.9	16,433
サカイホールディングス	7.5	—	—
学研ホールディングス	—	5.9	37,052
ゼンリン	—	1.2	3,300
アイネット	8.8	—	—
松竹	8.3	—	—
東宝	36	—	—
日本プロセス	—	1.2	886
D T S	11.5	—	—
スクウェア・エニックス・ホールディングス	27.7	—	—
K S K	—	0.1	163
両毛システムズ	2.6	—	—
クレオ	14.8	—	—
アイ・エス・ピー	10.5	—	—
ジャステック	12	—	—
S C S K	29.9	—	—
日本システムウェア	5.8	—	—
コナミホールディングス	24.1	—	—
福井コンピュータホールディングス	6.1	—	—
ミロク情報サービス	4.4	—	—
卸売業(7.4%)			
ブラマテルズ	4.4	—	—
J A L U X	—	11.9	32,855
トシン・グループ	0.3	—	—
ラクーンホールディングス	24.9	—	—

銘柄	当 期 末		
	期首(前期末) 株 数	株 数	評 価 額 千円
神戸物産	8.8	—	—
ダイワボウホールディングス	10.5	—	—
イデアインターナショナル	7.8	—	—
八洲電機	16.2	—	—
メディアスホールディングス	10.1	—	—
U K C ホールディングス	—	13	33,020
T O K A I ホールディングス	—	91.7	87,481
C o m i n i x	13	—	—
三洋貿易	5.3	—	—
ビューティガレージ	7.1	—	—
ウイン・パートナーズ	10	—	—
内外テック	2.2	—	—
明治電機工業	7.9	—	—
I N E S T	86.9	—	—
デリカフーズホールディングス	9.4	—	—
高見澤	3.4	—	—
小野建	7.9	1.2	2,046
第一興商	—	76.4	397,280
メディバルホールディングス	64.7	—	—
ドウシシャ	17.2	—	—
西川計測	—	0.4	1,340
高速	—	8	9,144
たけびし	—	14.8	23,043
リックス	7	—	—
丸文	15	—	—
アイナボホールディングス	2.9	—	—
ジーエフシー	1	—	—
栄電子	15	—	—
日本ライフライン	14.4	—	—
進和	6.2	—	—
ダイトロン	7.6	—	—
シークス	—	1.6	2,664
オーハシテクニカ	7	—	—
豊田通商	—	21.9	88,695
三共生興	—	34.3	15,572
兼松	31	—	—
三井物産	—	286.5	543,204
スターゼン	2.8	—	—
住友商事	—	47.8	85,179
内田洋行	4.6	—	—
キャノンマーケティングジャパン	47.8	—	—
阪和興業	30.1	19.9	68,555
岩谷産業	—	72.3	290,646
三菱石油	—	65.3	79,339
東邦ホールディングス	—	34.6	108,125
伊藤忠エネクス	43.2	—	—
リョーサン	35.6	—	—
トーヨー	6.2	—	—

銘柄	当 期 末		
	株 数	株 数	評 価 額
	千株	千株	千円
トミタ	0.3	—	—
三信電気	20.6	10.1	20,563
東陽テクニカ	—	26	24,206
ソーダニッカ	—	40.9	26,789
PALTAC	8.2	—	—
日鉄住金物産	7.9	—	—
テーオーホールディングス	—	5.5	4,438
リリカラ	49	—	—
トラスコ中山	15.5	—	—
オートバックスセブン	—	30.2	54,511
ソレキア	2	—	—
バイテックホールディングス	6.1	—	—
東テク	—	8.8	24,446
ミスミグループ本社	46.3	—	—
サトー商会	1.1	—	—
小売業(14.2%)			
エービーシー・マート	—	55.6	356,952
くらコーポレーション	6.6	13	89,440
エディオン	—	73.2	89,450
あみやき亭	—	2.5	10,287
セリア	1.6	—	—
大黒天物産	—	10.2	44,166
ジンズ	8.6	3	20,820
ビックカメラ	—	64.7	99,314
MonotaRO	37.7	—	—
ライフファーズ	1	—	—
DDホールディングス	5.6	—	—
マツモトキヨシホールディングス	30.5	—	—
ブロンコビリー	12.4	14.9	45,519
ZOZO	39.3	—	—
スーパーバリュー	4	—	—
ココカラファイン	—	1.2	7,908
シュッピン	11.3	—	—
買取王国	12.4	—	—
ネクステージ	13.8	—	—
ホットマン	13.9	—	—
ジョイフル本田	—	54	89,262
キリン堂ホールディングス	8.4	—	—
綿半ホールディングス	3.6	16.1	45,031
ヨシックス	4.1	—	—
エナイレッド・スーパーマーケット・ホール	—	15.3	19,935
フライングガーデン	3	—	—
ワンダーコーポレーション	6.1	—	—
葉王堂	4.3	—	—
クワイエット・レストラン・ホールディング	34.2	—	—
フェリシモ	1.9	—	—
トリドールホールディングス	—	23.9	49,927
総合メディカル	5.8	—	—

銘柄	当 期 末		
	株 数	株 数	評 価 額
	千株	千株	千円
ノジマ	—	9.4	24,712
ライトオン	—	17	16,252
サンデー	3.5	—	—
良品計画	3.7	—	—
三城ホールディングス	—	28	13,664
アドヴァン	—	9.8	10,740
アルビス	4.5	—	—
G-7ホールディングス	5.9	12.6	32,482
イオン北海道	—	43.3	35,246
ドンキホーテホールディングス	—	13.6	95,744
ゼンショーホールディングス	—	152.9	403,961
サイゼリヤ	19.5	—	—
かんなん丸	0.3	—	—
魚力	10.8	—	—
ハイデイ日高	—	2	4,620
オーエムツーネットワーク	5.5	—	—
コロワイド	18.4	0.8	2,293
うかい	1.4	—	—
ハンズマン	5.6	—	—
ユニ・ファミリーマートホールディングス	—	38.1	571,500
木曽路	—	32.4	84,952
上新電機	3.8	—	—
日本瓦斯	9.8	—	—
いなげや	—	11.3	18,328
リンガーハット	17	—	—
青山商事	—	90.8	271,582
丸井グループ	—	114.7	308,772
フジ	6.2	—	—
ヤオコー	7.8	—	—
ケーズホールディングス	—	220.2	277,892
日産東京販売ホールディングス	—	34.1	11,969
Genky DrugStores	3.2	—	—
元気寿司	5.4	—	—
ヤマダ電機	—	558.3	303,156
吉野家ホールディングス	—	161.3	305,824
松屋フーズホールディングス	—	20.3	75,820
マキヤ	0.4	—	—
カンセキ	0.7	—	—
プレナス	—	39.5	74,141
パローホールディングス	45	—	—
ベルク	2.2	—	—
文教堂グループホールディングス	13	—	—
銀行業(1.2%)			
あおぞら銀行	—	17.5	69,212
三菱UFJフィナンシャル・グループ	—	107.6	73,168
りそなホールディングス	—	285.4	174,379
群馬銀行	231.9	—	—
七十七銀行	53.4	—	—

銘柄	期首(前期末)		
	株数	株数	評価額
	千株	千株	千円
スルガ銀行	91.8	—	—
富山銀行	3.8	—	—
京都銀行	22.6	—	—
紀陽銀行	79.9	—	—
山口フィナンシャルグループ	106	—	—
証券・商品先物取引業(1.8%)			
F P G	—	79.5	102,475
S B Iホールディングス	—	25.7	81,340
野村ホールディングス	—	570.1	301,012
マネックスグループ	—	14.1	7,148
保険業(4.7%)			
S O M P Oホールディングス	32.2	25	122,325
アニコムホールディングス	14	—	—
MS&ADインシュアランスグループホール	39.6	—	—
ソニーフィナンシャルホールディングス	—	140.9	373,948
第一生命ホールディングス	72.5	—	—
東京海上ホールディングス	—	122.4	678,340
T & Dホールディングス	—	56.5	105,683
その他金融業(1.6%)			
芙蓉総合リース	6.3	—	—
東京センチュリー	—	66.2	374,030
三菱UFJリース	—	94.2	55,954
日本取引所グループ	68.2	—	—
イー・ギャランティ	7	—	—
G F A	12.3	—	—
不動産業(0.8%)			
スター・マイカ	—	16.9	27,597
ディア・ライフ	25.4	—	—
日本商業開発	—	11.3	19,899
ハウスコム	4.2	—	—
オープンハウス	7.4	—	—
東武住販	1.6	—	—
バラカ	6.6	—	—
ヨシコン	3.1	—	—
レオパレス21	153.3	—	—
スターツコーポレーション	—	9.5	25,251
ゴールドクレスト	19.7	—	—
日本エスリード	—	7.9	12,031
日神不動産	—	27.1	14,363
日本エスコン	16.1	3.7	2,664
シノケングループ	3.3	—	—
エス・ティ・ティ都市開発	—	63.4	106,448
L Cホールディングス	4.2	—	—
サービス業(7.1%)			
ジェイエイシーリクルートメント	—	3.3	7,887
日本M&Aセンター	38.8	—	—
U Tグループ	2.4	—	—
コシダカホールディングス	2.5	53.8	71,285

銘柄	期首(前期末)		
	株数	株数	評価額
	千株	千株	千円
地域新聞社	0.5	—	—
エス・エム・エス	11.7	—	—
サニーサイドアップ	8	—	—
パーソルホールディングス	49.8	—	—
リニカル	7.5	25.4	42,951
シイエム・シイ	4.2	—	—
ソーバル	7.1	—	—
クックパッド	75.4	—	—
アマタホールディングス	—	0.9	3,618
スタジオアリス	—	10.6	27,878
シミックホールディングス	—	22.7	49,327
エプコ	6.4	—	—
ルネサンス	8.2	12.4	28,507
ディップ	13	—	—
ブラネット	2.8	—	—
アルテ サロンホールディングス	3.2	—	—
キャリアデザインセンター	6.8	—	—
エムスリー	27.8	—	—
ヒューマンホールディングス	0.7	—	—
アウトソーシング	20.5	—	—
ウエルネット	—	41.5	46,438
シダール	26.2	—	—
ブラップジャパン	1.2	6.1	9,729
ライク	—	16	26,752
エスプール	9.5	9.5	15,456
システム・ロケーション	2.9	—	—
翻訳センター	4.9	—	—
ティア	13.9	—	—
インフォマート	48.1	—	—
A C Kグループ	4.8	4.8	10,560
セブテーニ・ホールディングス	35.1	—	—
アミューズ	—	2.8	8,212
クイック	7.9	—	—
電通	—	32.2	171,948
日本エス・エイチ・エル	0.8	—	—
クリエアナブキ	0.9	—	—
イオンファンタジー	3	—	—
ネクシィーズグループ	8.9	—	—
アルプス技研	—	34.7	74,778
市進ホールディングス	—	16.7	8,600
S Dエンターテイメント	10.1	—	—
ダイオーズ	8	—	—
日本空調サービス	18.6	—	—
エイジス	2.2	—	—
オリエンタルランド	—	54	591,570
明光ネットワークジャパン	33.4	—	—
ウチダエスコ	5	—	—
ユー・エス・エス	62.7	—	—

銘柄	当 期 末		
	期首(前期末) 株 数	株 数	評 価 額
	千株	千株	千円
サイバーエージェント	—	13.1	62,945
アルファ	1.6	—	—
クリーク・アンド・リバー社	12.3	—	—
山田コンサルティンググループ	3	—	—
ぱど	13.7	—	—
トライアイズ	—	7.6	2,470
フルキャストホールディングス	17.3	—	—
アトラ	14.8	—	—
イー・ガーディアン	—	0.5	1,307
ジャパンマテリアル	30.7	—	—
ベクトル	7	—	—
ユニバーサル園芸社	4.5	4.1	6,806
日本エマージェンシーアシスタンス	6.5	—	—
キャリアリンク	24.3	—	—
I B J	14.1	—	—
アサンテ	7.9	—	—
アビスト	3	6.3	23,688
シグマクス	—	21.5	23,800
ウィルグループ	11.6	—	—
エラン	9.8	—	—
東祥	11.6	4.4	16,456
ユーラシア旅行社	0.1	0.1	56

銘柄	当 期 末			
	期首(前期末) 株 数	株 数	評 価 額	
	千株	千株	千円	
エイチ・アイ・エス	11.8	—	—	
共立メンテナンス	9	10	53,900	
セレスポ	1.5	—	—	
スバル興業	2	—	—	
東京都競馬	11.1	—	—	
カナモト	—	1	4,120	
ハウライ	0.3	—	—	
乃村工藝社	18.6	—	—	
日本管財	7.5	—	—	
トーカイ	6.4	—	—	
セントラル警備保障	—	9	46,350	
丹青社	36.1	—	—	
船井総研ホールディングス	16.8	—	—	
オオバ	—	17.2	11,971	
学究社	—	15.1	25,609	
ベネッセホールディングス	—	147.6	473,058	
合 計	株数、金額	12,545	12,539	27,454,098
	銘柄数<比率>	521	292	<86.1%>

*銘柄欄の()内は、国内株式の評価総額に対する各業種の比率。

*合計欄の< >内は、純資産総額に対する評価額の比率。

*評価額の単位未満は切捨て。


*—印は組入れなし。

(2) 先物取引の銘柄別期末残高

銘柄別	当 期 末		
	買 建 額	売 建 額	評 価 損 益
国内	百万円	百万円	百万円
株式先物取引 TOPIX	4,311	—	△37

*単位未満は切捨て。

*—印は組入れなし。

 投資信託財産の構成

(2018年11月12日現在)

項 目	当 期 末	
	評 価 額	比 率
	千円	%
株 式	27,454,098	85.3
コール・ローン等、その他	4,716,529	14.7
投資信託財産総額	32,170,627	100.0

*評価額の単位未満は切捨て。

■ 資産、負債、元本及び基準価額の状況

(2018年11月12日)現在

項 目	当 期 末	円
(A) 資 産	32,122,280,510	
コール・ローン等	4,100,342,973	
株式（評価額）	27,454,098,760	
未 収 入 金	156,373,945	
未 収 配 当 金	221,994,832	
差 入 委 託 証 拠 金	189,470,000	
(B) 負 債	252,096,612	
未 払 金	45,564,580	
未 払 解 約 金	39,356,676	
未 払 信 託 報 酬	160,188,896	
未 払 利 息	7,819	
そ の 他 未 払 費 用	6,978,641	
(C) 純 資 産 総 額 (A - B)	31,870,183,898	
元 本	27,970,960,259	
次 期 繰 越 損 益 金	3,899,223,639	
(D) 受 益 権 総 口 数	27,970,960,259口	
1万口当たり基準価額(C/D)	11,394円	

■ 損益の状況

(自2018年5月11日 至2018年11月12日)

項 目	当 期	円
(A) 配 当 等 収 益	249,428,409	
受 取 配 当 金	250,599,701	
受 取 利 息	15,796	
そ の 他 収 益 金	67,201	
支 払 利 息	△1,254,289	
(B) 有 価 証 券 売 買 損 益	△2,393,757,223	
売 買 益	2,785,614,535	
売 買 損	△5,179,371,758	
(C) 先 物 取 引 等 取 引 損 益	△343,938,501	
取 引 益	250,465,375	
取 引 損	△594,403,876	
(D) 信 託 報 酬 等	△167,167,537	
(E) 当 期 損 益 金 (A + B + C + D)	△2,655,434,852	
(F) 前 期 繰 越 損 益 金	1,602,713,834	
(G) 追 加 信 託 差 損 益 金	4,951,944,657	
(配 当 等 相 当 額)	(4,340,492,567)	
(売 買 損 益 相 当 額)	(611,452,090)	
(H) 計 (E + F + G)	3,899,223,639	
(I) 収 益 分 配 金	0	
次 期 繰 越 損 益 金 (H + I)	3,899,223,639	
追 加 信 託 差 損 益 金	4,951,944,657	
(配 当 等 相 当 額)	(4,340,492,567)	
(売 買 損 益 相 当 額)	(611,452,090)	
分 配 準 備 積 立 金	1,684,974,706	
繰 越 損 益 金	△2,737,695,724	

* 損益の状況の中で (B) 有価証券売買損益および (C) 先物取引等取引損益は期末の評価換えによるものを含みます。

* 損益の状況の中で (D) 信託報酬等には信託報酬に対する消費税等相当額を含めて表示しています。

* 損益の状況の中で (G) 追加信託差損益金とあるのは、信託の追加設定の際、追加設定をした価額から元本を差し引いた差額分をいいます。

〈注記事項〉

- ・ 期首元本額 24,255,640,827円
- ・ 期中追加設定元本額 8,290,292,392円
- ・ 期中一部解約元本額 4,574,972,960円

■ 収益分配金のお知らせ

当期の収益分配は、見送らせていただきました。