

Yjamプラス！※

※2021年2月10日付でファンド名を「PayPay投信AIプラス」に変更する予定です。

●当ファンドの仕組みは次の通りです。

商品分類	追加型投信／内外／株式
信託期間	無期限です。ただし、元本金額が10億円を下回った場合などはファンドを終了（繰上償還）させる場合があります。
運用方針	この投資信託は、中長期的な信託財産の成長を図ることを目的として運用を行ないます。
主要運用対象	主として国内外の金融商品取引所に上場している株式に投資を行ないます。
組入制限	①株式への投資割合には、制限を設けません。 ②外貨建資産への投資割合には、制限を設けません。
分配方針	①毎決算期に収益の分配を行なう方針です。ただし、基準価額の水準や市場動向等を勘案して収益の分配を行わない場合もあります。 ②分配対象額は、経費控除後の配当等収益と売買益（評価益を含みます。）等とします。 ③信託財産に留保した収益の運用については、特に制限を設けず、「基本方針」および「運用方法」に基づき元本と同一の運用を行ないます。

運用報告書（全体版）

第8期

（2020年11月10日決算）

受益者のみなさまへ

平素は「Yjamプラス！」にご投資いただき、厚くお礼申し上げます。

さて、当ファンドは、このたび第8期決算を行ないましたので、期中の運用状況につきまして、ご報告申し上げます。

今後とも一層のご愛顧を賜りますよう、お願い申し上げます。

アストマックス投信投資顧問株式会社※

※2021年3月8日付で商号を「PayPayアセットマネジメント株式会社」に変更する予定です。

東京都千代田区神田錦町一丁目1番地

サポートダイヤル

0120-580446

〈受付時間〉営業日の午前9時～午後5時

<http://www.astmaxam.com>*

※2021年3月8日付でホームページアドレスを「<https://www.paypay-am.co.jp>」に変更する予定です。

■設定以来の運用実績

決算期	基準価額			株式 組入比率	信用 取引比率	株式 先物比率	純資産 総額
	(分配落)	収益分配金 (課税前)	期中 騰落率				
(設定日) 2016年12月20日	円 10,000	円 —	% —	% —	% —	% —	百万円 8,033
1期(2017年5月10日)	10,357	0	3.6	68.9	—	26.2	14,196
2期(2017年11月10日)	12,123	0	17.1	95.0	—	8.0	12,548
3期(2018年5月10日)	12,455	0	2.7	90.5	—	8.1	30,209
4期(2018年11月12日)	11,394	0	△8.5	86.1	—	13.5	31,870
5期(2019年5月10日)	10,331	0	△9.3	92.7	—	7.7	28,921
6期(2019年11月11日)	11,531	0	11.6	89.8	—	8.9	29,652
7期(2020年5月11日)	9,854	0	△14.5	91.1	—	9.4	22,608
8期(2020年11月10日)	11,171	0	13.4	100.8	—	8.2	23,173

*基準価額の騰落率は収益分配金（課税前）込み。

*信用取引比率は、買建比率－売建比率。

*株式先物比率は、買建比率－売建比率。

*設定日の基準価額は当初設定時の価額です。また、設定日の純資産総額は、当初設定元本総額を記載しています。

*当ファンドは、特定の指数を上回るまたは連動することを運用の基本方針とはしていないため、該当するベンチマーク等はありません。

■当期中の基準価額等の推移

年月日	基準価額		株式 組入比率	信用 取引比率	株式 先物比率
		騰落率			
(期首) 2020年5月11日	円 9,854	% —	% 91.1	% —	% 9.4
5月末	10,313	4.7	91.4	—	9.1
6月末	10,351	5.0	91.3	—	8.8
7月末	10,115	2.6	90.3	—	9.7
8月末	10,470	6.3	89.1	—	10.8
9月末	10,684	8.4	91.0	—	9.8
10月末	10,369	5.2	93.7	—	6.9
(期末) 2020年11月10日	11,171	13.4	100.8	—	8.2

*期末基準価額は収益分配金（課税前）込み。騰落率は期首比。

*信用取引比率は、買建比率－売建比率。

*株式先物比率は、買建比率－売建比率。

■当期の運用実績

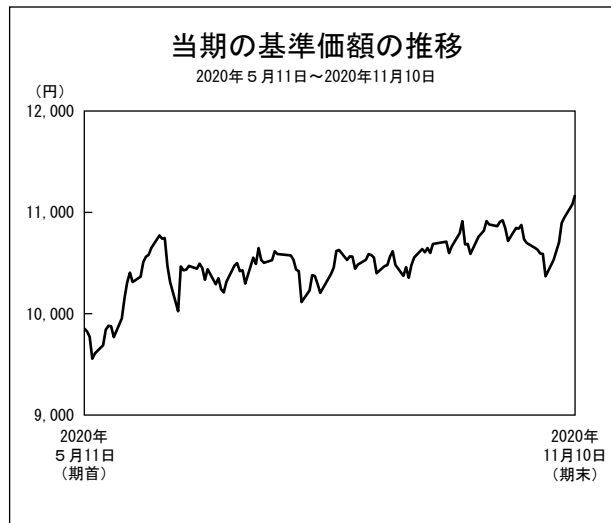
〈基準価額の動き〉

当期末の基準価額は、11,171円となり、前期末との比較では13.4%の上昇となりました。

〈基準価額の主な変動要因〉

各国政府による経済対策の実施や経済再開への動きなどを受けて国内株式市場が堅調に推移したことなどがプラス要因となり、基準価額は上昇しました。

※当期は外国の株式への投資は行ないませんでした。当ファンドは、国内外の株式を投資対象としていますので、今後、外国の株式への投資を行なう場合があります。



〈収益分配金〉

収益分配金（1万口当たり、課税前、以下同じ）については、基準価額の水準や分配原資の積み上がり状況等を勘案し、分配を見送らせていただきました。なお、収益分配に充てなかった利益につきましては、信託財産内に留保し元本部分と同一の運用を行ないます。

なお、分配原資の内訳は以下の通りです。

■分配原資の内訳（1万口当たり）

項 目	第8期	
	2020年5月12日 ～2020年11月10日	
当期分配金(税込み)	－円	
(対基準価額比率)	－%	
当期の収益	－円	
当期の収益以外	－円	
翌期繰越分配対象額	2,544円	

* 「当期の収益」は「経費控除後の配当等収益」および「経費控除後・繰越欠損補填後の売買益（評価益を含む）」から分配に充当した金額です。

また、「当期の収益以外」は「収益調整金」および「分配準備積立金」から分配に充当した金額です。

* 「当期の収益」および「当期の収益以外」は、小数点以下を切捨てて表示しているため、合計が「当期分配金」と一致しない場合があります。

* 当期分配金の対基準価額比率は当期分配金（税込み）の期末基準価額（分配金込み）に対する比率で、ファンドの収益率とは異なります。

〈市況〉

当期の国内株式市場は堅調に推移しました。

国内株式市場は日本政府による大型の補正予算案の決定や経済再開の動きなどを受けて期の初めは底堅く推移しました。その後は、新型コロナウイルス感染拡大第二波への警戒感や国内企業の業績悪化などを背景に上値の重い展開となりましたが、2020年8月以降は米国の追加の経済対策や米中の経済指標の回復などがプラス要因となり、上昇基調に転じました。10月以降は、欧州各国における新型コロナウイルスの感染再拡大を受けて下落する場面も見られましたが、米国の大統領選挙で民主党のバイデン候補が当選を確実にしたことなどを受けて堅調な展開となりました。

■当期の運用経過

当ファンドは、主として国内外の金融商品取引所に上場している株式に投資を行ない、中長期的な信託財産の成長を図ることを目的として運用を行なうことを基本としています。運用にあたっては、ヤフー株式会社が提供するビッグデータの解析等を通じて市場の歪み（マーケットアノマリー）を見出し、今後の株価の上昇（市場平均を上回る上昇を含みます。）が高い確度で予測される銘柄の組入れを行なうことを基本としています。また、信用取引を活用した株式の売建てや株式に関連するデリバティブ取引（株価指数先物取引等を含みます。）等を行なう場合があります。

当期も運用の基本方針に則り、ビッグデータの解析等を通じて、株価の季節性により最適な投資タイミングと判断された銘柄の組入れなどを行ないました。また、市場全体の値動きに追随するため、TOPIX先物取引を活用しました。一方、当期は信用取引を活用した株式の売建てや外国の株式への投資は行ないませんでした。

■今後の運用方針

今後も主として国内外の金融商品取引所に上場している株式に投資を行ない、中長期的な信託財産の成長を図ることを目的として運用を行なってまいります。運用にあたっては、ヤフー株式会社が提供するビッグデータの解析等を通じて市場の歪み（マーケットアノマリー）を見出し、今後の株価の上昇（市場平均を上回る上昇を含みます。）が高い確度で予測される銘柄の組入れを行なう方針です。また、信用取引や株式に関連するデリバティブ取引（株価指数先物取引等を含みます。）等も活用してまいります。

今後も投資環境の変化には注意を払いながら運用にあたり、運用成果の向上に全力で取り組む所存ですので、引き続きご愛顧賜りますようよろしくお願い申し上げます。

※上記は作成日時点の見通しであり、今後予告なしに変更することがあります。また市場の変動等により方針通りの運用が行なわれない場合があります。

■ 1 万口 (元本10,000円) 当たりの費用の明細

項 目	第8期		項 目 の 概 要
	(2020. 5. 12~2020. 11. 10)		
	金 額	比 率	
信託報酬	53円	0.507%	信託報酬＝期中の平均基準価額×信託報酬率。期中の平均基準価額（月末値の平均値）は10,383円です。
（投信会社）	(24)	(0.232)	委託した資金の運用の対価
（販売会社）	(26)	(0.248)	交付運用報告書等各種書類の送付、口座内でのファンドの管理、購入後の情報提供等の対価
（受託会社）	(3)	(0.028)	運用財産の管理、投信会社からの指図の実行の対価
売買委託手数料	25	0.244	売買委託手数料＝期中の売買委託手数料／期中の平均受益権口数。売買委託手数料は、有価証券等の売買の際、売買仲介人に支払う手数料
（株式）	(25)	(0.242)	
（先物・オプション）	(0)	(0.002)	
その他費用	2	0.017	その他費用＝期中のその他費用／期中の平均受益権口数
（監査費用）	(1)	(0.007)	監査法人等に支払うファンドの監査に係る費用
（法定開示に係る費用）	(1)	(0.010)	印刷会社等に支払う目論見書、運用報告書等の作成、印刷、交付等に係る費用
合 計	80	0.768	

* 期中の費用（消費税のかかるものは消費税を含む）は追加、解約によって受益権口数に変動があるため、簡便法により算出した結果です。

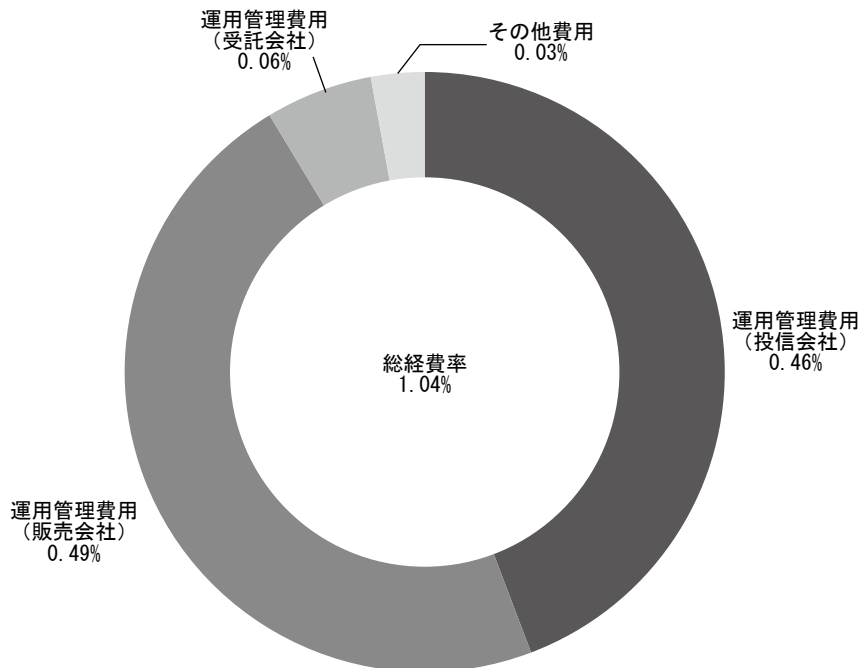
* 「金額」欄は各項目ごとに円未満は四捨五入してあります。

* 「比率」欄は1万口当たりのそれぞれの費用金額を期中の平均基準価額で除して100を乗じたものです。

(参考情報)

■ 総経費率

当期中の運用・管理にかかった費用の総額を期中の平均受益権口数に期中の平均基準価額（1口当たり）を乗じた数で除した総経費率（年率）は1.04%です。



*費用は、1万口当たりの費用の明細において用いた簡便法により算出したものです。

*各費用は、原則として、募集手数料、売買委託手数料および有価証券取引税を含みません。

*各比率は、年率換算した値です。

*上記の前提条件で算出したものです。このため、これらの値はあくまでも参考であり、実際に発生した費用の比率と異なります。

■売買及び取引の状況（2020年5月12日から2020年11月10日まで）

（１）株 式

	買 付		売 付	
	株 数	金 額	株 数	金 額
国内	千株	千円	千株	千円
上 場	37,709 (△941)	69,958,211 (-)	39,380	69,747,137

*金額は受渡し代金。

*単位未満は切捨て。

*（ ）内は増資割当、株式転換・合併等による増減分で、上段の数字には含まれておりません。

*一印は該当なし。

（２）先物取引の銘柄別取引状況

	買 建		売 建	
	新規買付額	決 済 額	新規売付額	決 済 額
国内	百万円	百万円	百万円	百万円
株式先物取引 TOPIX	6,333	6,865	-	-

*単位未満は切捨て。

*一印は該当なし。

■株式売買金額の平均組入株式時価総額に対する割合

項 目	当 期
(a) 期 中 の 株 式 売 買 金 額	139,705,349千円
(b) 期 中 の 平 均 組 入 株 式 時 価 総 額	20,885,111千円
(c) 売 買 高 比 率 (a) / (b)	6.68

*期中の株式売買金額は、受渡し代金。

*期中の平均組入株式時価総額は、各月末現在の組入株式時価総額の単純平均。

*単位未満は切捨て。

■主要な売買銘柄（自2020年5月12日 至2020年11月10日）

● 株 式

当 期				期			
買 付		売 付		買 付		売 付	
銘 柄	株 数	金 額	平均単価	銘 柄	株 数	金 額	平均単価
	千株	千円	円		千株	千円	円
日本電信電話	607.9	1,491,400	2,453	日本電信電話	770.4	1,899,078	2,465
武田薬品工業	359.7	1,418,466	3,943	武田薬品工業	314.8	1,264,556	4,017
トヨタ自動車	160.2	1,114,293	6,955	アステラス製薬	558.1	981,611	1,758
信越化学工業	86	1,103,452	12,830	トヨタ自動車	141.3	934,699	6,615
ファナック	46.8	971,794	20,764	村田製作所	136.7	905,897	6,626
村田製作所	134.3	852,366	6,346	信越化学工業	63.7	853,559	13,399
花王	104.8	844,911	8,062	花王	103.6	829,759	8,009
日本マクドナルドホールディングス	135.8	805,911	5,934	Monotaro	152.7	731,949	4,793
東京エレクトロン	28.8	783,664	27,210	オリックス	540.9	720,929	1,332
東急不動産ホールディングス	1,499.6	744,074	496	日本マクドナルドホールディングス	127.5	713,065	5,592

*金額は受渡し代金。

*単位未満は切捨て。

■利害関係人との取引状況（自2020年5月12日 至2020年11月10日）

● 期中の利害関係人との取引状況

区 分	買付額等 A	うち利害関係人 との取引状況B		売付額等 C	うち利害関係人 との取引状況D	
			B/A			D/C
	百万円	百万円	%	百万円	百万円	%
株 式	69,958	—	0.0	69,747	—	0.0
株 式 先 物 取 引	6,333	—	0.0	6,865	—	0.0

*金額は受渡し代金。単位未満は切捨て。

● 利害関係人の発行する有価証券等

種 類	買 付 額	売 付 額	期末保有額
	百万円	百万円	百万円
株 式	694	797	473

*金額は受渡し代金。単位未満は切捨て。

● 期中の売買委託手数料総額に対する利害関係人への支払比率

項 目	当 期
売 買 委 託 手 数 料 総 額 (A)	55,867千円
う ち 利 害 関 係 人 へ の 支 払 額 (B)	—千円
(B) / (A)	0.0%

*金額は受渡し代金。単位未満は切捨て。

*利害関係人とは、投資信託及び投資法人に関する法律第11条第1項に規定される利害関係人であり、当ファンドに係る利害関係人とはソフトバンクグループ株式会社、株式会社イーブックイニシアティブジャパンです。

■組入資産の明細 (2020年11月10日現在)

(1) 国内株式 (上場株式)

銘柄	期首(前期末)	当 期 末	
	株 数	株 数	評価額
	千株	千株	千円
水産・農林業(0.5%)			
日本水産	—	256.9	113,292
鉱業(0.6%)			
国際石油開発帝石	—	241.1	130,676
石油資源開発	68.4	—	—
建設業(3.9%)			
ヒノキヤグループ	—	41.9	93,520
タマホーム	—	70.8	102,730
コムシスホールディングス	—	11.7	35,626
大成建設	68.6	—	—
大林組	90.8	144.4	134,147
長谷工コーポレーション	—	93.2	121,905
松井建設	14.9	—	—
鹿島建設	—	113.9	140,324
熊谷組	8.9	—	—
矢作建設工業	49.6	—	—
東亜道路工業	—	1	3,720
若築建設	8.8	7.9	9,717
東洋建設	—	36.4	15,215
住友林業	—	13.5	22,599
三機工業	19.4	71.7	86,111
日揮ホールディングス	—	128.4	124,162
大気社	—	7	21,140
食料品(2.5%)			
日清製粉グループ本社	—	1.3	2,229
日東富士製粉	1	—	—
フィード・ワン	158.1	39.1	34,877
日本ハム	19.9	—	—
S Foods	70.2	—	—
アサヒグループホールディングス	154.7	47.8	193,542
キリンホールディングス	—	91.5	199,698
宝ホールディングス	223	—	—
サントリー食品インターナショナル	48.7	—	—
キッコーマン	—	23.8	149,702
わらべや日洋ホールディングス	—	0.2	302
繊維製品(-%)			
東レ	77.9	—	—
パルプ・紙(0.0%)			
日本製紙	15.8	—	—
北越コーポレーション	182.4	21.1	7,933
化学(5.4%)			
クラレ	352.7	—	—
旭化成	62	—	—
住友化学	—	152.4	59,283
日産化学	25.4	23.1	136,521
東ソー	67.9	—	—
東亜合成	95	—	—
デンカ	—	7.6	24,282
信越化学工業	—	22.3	338,514
エア・ウォーター	—	36.1	56,785
東京応化工業	—	11.8	70,564
ダイセル	—	27.2	21,732

銘柄	期首(前期末)	当 期 末	
	株 数	株 数	評価額
	千株	千株	千円
アイカ工業	8	—	—
積水樹脂	—	1.5	3,490
日本化薬	—	38.9	36,410
花王	33.9	35.1	276,658
三洋化成工業	10	—	—
中国塗料	—	58	58,986
D I C	132.5	—	—
サカタインクス	57.6	—	—
資生堂	—	2.8	20,650
コタ	13.6	—	—
ノエビアホールディングス	51.2	—	—
コニシ	—	2.1	3,225
荒川化学工業	—	3.3	3,834
タカラバイオ	9.9	34.2	100,171
J C U	—	16.1	54,015
日東電工	1.7	—	—
バルカー	61.3	—	—
医薬品(5.7%)			
武田薬品工業	—	44.9	159,305
アステラス製薬	363.5	145.5	230,399
大日本住友製薬	—	2.6	3,510
塩野義製薬	67.6	—	—
日本新薬	12.6	—	—
エーザイ	38.5	—	—
小野薬品工業	—	53.8	173,612
ツムラ	—	35.1	117,058
J C R ファーマ	8.8	32.1	94,502
第一三共	—	111.3	371,408
キョーリン製薬ホールディングス	—	0.6	1,153
大塚ホールディングス	—	44	189,068
石油・石炭製品(0.4%)			
ビービー・カストロール	12	—	—
富士石油	—	15.9	3,100
コスモエネルギーホールディングス	—	49.5	82,665
ゴム製品(0.0%)			
ブリヂストン	86.7	—	—
住友ゴム工業	108.7	—	—
三ツ星ベルト	80.8	—	—
バンドー化学	34	11.8	7,280
ガラス・土石製品(0.2%)			
日本電気硝子	91.7	—	—
アジアパイルホールディングス	38.1	12.8	6,054
日本カーボン	3	—	—
日本碍子	88.7	27.4	45,429
鉄鋼(1.7%)			
日本製鉄	—	133.8	164,373
ジェイ・エフ・イーホールディングス	—	154.4	134,328
共英製鋼	48.7	40.8	59,241
大和工業	88.9	—	—
東京製鋼	—	24.8	49,674
大阪製鐵	8.7	—	—
大平洋金属	11.3	—	—

銘柄	期首(前期末)	当 期 末	
	株 数	株 数	評 価 額
	千株	千株	千円
非鉄金属(1.1%)			
大紀アルミニウム工業所	68.8	66.7	45,422
日本軽金属ホールディングス	1,425.4	—	—
三井金属鉱業	—	3.4	10,087
住友電気工業	—	74.9	99,354
フジクラ	—	258.4	103,360
アサヒホールディングス	51.8	—	—
金属製品(0.6%)			
RS Technologies	9.1	—	—
東洋製織グループホールディングス	—	104.3	113,478
ジーテクト	—	9.2	12,604
東ブレ	19	—	—
日本発條	—	29.8	19,340
機械(5.4%)			
日本ドライケミカル	—	3.3	4,940
アマダ	199.9	—	—
オーエスジー	94.9	—	—
ディスコ	—	4.8	137,856
マルマエ	—	37.2	33,294
SMC	—	4.6	277,380
サトーホールディングス	6.8	—	—
住友重機械工業	46.7	—	—
クボタ	244.5	—	—
月島機械	—	2.5	3,260
鶴見製作所	—	4.5	8,127
荏原製作所	28	—	—
ダイキン工業	—	16.1	356,454
ダイフク	—	13.5	153,090
キトー	12.6	—	—
マックス	—	30.3	46,177
大和冷機工業	15.8	—	—
T P R	26.3	—	—
ホシザキ	—	7.4	76,294
マキタ	—	32.2	167,440
三菱重工業	43.3	—	—
電気機器(16.7%)			
イビデン	—	20	83,100
コニカミノルタ	170.1	—	—
日立製作所	—	14	54,320
三菱電機	—	12.4	17,434
マブチモーター	42.6	—	—
日本電産	—	31.4	352,465
J V C ケンウッド	—	205.2	32,626
日新電機	5.9	—	—
富士通	—	0.8	10,720
アイホン	10.5	—	—
アルバック	53.1	—	—
パナソニック	—	149.4	154,703
アンリツ	—	13.1	30,562
ソニー	—	68.2	608,344
T D K	—	12.4	162,440
アルプスアルパイン	12.6	—	—
ヒロセ電機	—	8.8	125,928
日本航空電子工業	10.8	—	—
スミダコーポレーション	107.9	—	—
アズビル	42	—	—

銘柄	期首(前期末)	当 期 末	
	株 数	株 数	評 価 額
	千株	千株	千円
アドバンテスト	—	17.1	110,808
キーエンス	8.6	10.4	538,304
OBARA GROUP	41.3	—	—
レーザーテック	—	15.1	140,128
ウシオ電機	100.5	—	—
日本セラミック	53.6	—	—
ファナック	—	13.1	305,885
浜松ホトニクス	—	22.2	121,878
京セラ	—	30.6	182,835
村田製作所	43.1	40.7	307,814
日本ケミコン	—	41.1	61,567
小糸製作所	—	15.2	84,968
ミツバ	—	67.6	32,312
SCREENホールディングス	—	18.9	113,967
キャノン	141.3	—	—
東京エレクトロン	6.2	9	265,230
輸送用機器(7.1%)			
ユニプレス	—	121.8	110,716
三櫻工業	—	81.9	51,924
デンソー	—	41.4	210,270
日産自動車	—	378.4	155,522
いすゞ自動車	207.5	—	—
トヨタ自動車	97.1	116	842,972
新明和工業	—	25.6	21,555
プレス工業	40.6	32.3	10,142
河西工業	—	126.1	48,548
アイシン精機	—	40.9	132,720
S U B A R U	48.2	—	—
ヤマハ発動機	93.5	—	—
エクセディ	12.1	—	—
ティ・エス テック	—	22	68,640
精密機器(2.7%)			
テルモ	7.2	—	—
ブイ・テクノロジー	16.6	—	—
マニー	—	19.2	55,430
オリンパス	—	79.6	176,473
タムロン	—	0.2	329
H O Y A	—	26.6	332,633
朝日インテック	32.6	21.7	73,671
その他製品(4.5%)			
アートネイチャー	149.9	—	—
バンダイナムコホールディングス	—	22.7	187,660
タカラトミー	—	50.1	49,248
プロネクサス	5.9	—	—
凸版印刷	—	84.7	123,831
大日本印刷	—	59.5	130,007
小松ウオール工業	7.1	—	—
ヤマハ	—	25.3	138,897
任天堂	5.1	7.4	399,674
オカムラ	255.3	27.9	24,496
電気・ガス業(1.2%)			
中部電力	—	111.2	141,224
北海道電力	146.9	—	—
レノバ	—	25.5	44,752
東京瓦斯	—	34.2	86,594

銘柄	期首(前期末)	当 期 末	
	株 数	株 数	評価額
	千株	千株	千円
陸運業(1.9%)			
東急	—	22.8	33,014
東日本旅客鉄道	—	21.5	137,299
西日本旅客鉄道	—	14.7	76,689
東海旅客鉄道	—	7.5	110,812
鴻池運輸	39.5	—	—
ヤマトホールディングス	—	35.3	87,544
ニッコンホールディングス	98.1	—	—
海運業(0.8%)			
日本郵船	—	41.9	85,098
商船三井	—	30.1	75,791
川崎汽船	—	21.8	32,242
空運業(0.3%)			
日本航空	—	15.1	30,033
ANAホールディングス	—	15.6	41,496
倉庫・運輸関連業(—%)			
キューソー流通システム	10.2	—	—
情報・通信業(11.5%)			
システナ	26	—	—
デジタルアーツ	—	12.1	110,352
コア	—	3.9	5,327
T I S	—	55.6	123,042
ティーガイア	8.5	—	—
セック	—	2.6	7,740
GMOグローバルサイン・ホールディングス	—	6.2	63,302
S R Aホールディングス	46	—	—
マークラインズ	106.3	7	16,653
ラクス	—	9.1	20,274
ダブルスタンダード	—	1.9	8,901
野村総合研究所	25	44.8	149,408
フジ・メディア・ホールディングス	190	—	—
オービック	6	8.3	165,585
トレンドマイクロ	—	8.8	53,944
日本オラクル	4.3	11.1	128,094
フューチャー	9.8	—	—
オービックビジネスコンサルタント	18.6	—	—
伊藤忠テクノソリューションズ	55.9	16.6	62,333
サイボウズ	—	20.1	61,606
兼松エレクトロニクス	10.8	—	—
コネクシオ	24.4	11.8	14,455
日本電信電話	327.3	164.8	400,958
KDD I	149.4	99	301,950
NTTドコモ	89.5	—	—
東宝	—	17.4	78,648
エヌ・ティ・ティ・データ	—	100.7	136,750
D T S	5.4	44.4	102,386
カブコン	—	11.5	60,605
アイ・エス・ビー	—	4.8	12,763
日本システムウエア	5.4	—	—
NSD	44.3	—	—
コナミホールディングス	24.8	24.3	127,818
ソフトバンクグループ	76.5	70.1	473,034
卸売業(3.3%)			
東京エレクトロン デバイス	87	—	—
双日	373.6	—	—
神戸物産	11.6	—	—

銘柄	期首(前期末)	当 期 末	
	株 数	株 数	評価額
	千株	千株	千円
あい ホールディングス	53.3	—	—
三洋貿易	179.8	—	—
ウイン・パートナーズ	13.2	—	—
伯東	8	—	—
萩原電気ホールディングス	8.2	—	—
アズワン	—	4.7	70,876
スズデン	4.2	—	—
ドウシシャ	50.7	—	—
丸文	—	11.7	5,616
進和	14.8	—	—
シークス	143.8	—	—
伊藤忠商事	—	21.4	56,592
丸紅	—	274	168,208
長瀬産業	—	7.8	11,232
蝶理	5.2	—	—
豊田通商	23.4	33.8	113,906
三井物産	85	15.6	27,970
カメイ	—	16.3	18,973
三菱商事	—	14.4	35,733
キャノンマーケティングジャパン	43.7	—	—
ユアサ商事	11.3	—	—
フルサト工業	21.6	—	—
稲畑産業	10.3	76.5	105,570
加賀電子	58.1	—	—
イエローハット	—	37.7	62,883
因幡電機産業	15.3	31.8	82,711
東テック	7.4	—	—
小売業(4.9%)			
くら寿司	—	15.7	99,852
日本マクドナルドホールディングス	—	8.3	42,330
エディオン	20.1	—	—
サーラコーポレーション	30.3	—	—
ワッツ	—	19.3	15,633
ハローズ	2.7	—	—
MonotaRO	74.9	13.5	75,330
物語コーポレーション	13.1	—	—
ウエルシアホールディングス	9	—	—
ユナイテッド・スーパーマーケット・ホール	—	39.8	44,456
あさひ	—	59	95,049
セブン&アイ・ホールディングス	64.8	—	—
アレンザホールディングス	—	44	61,204
クスリのアオキホールディングス	15.5	—	—
スシローグローバルホールディングス	17.5	—	—
良品計画	48.8	—	—
西松屋チェーン	—	14.2	22,791
ワークマン	—	4.3	39,474
魚力	—	7.1	12,226
スギホールディングス	70.1	—	—
島忠	3.3	—	—
エイチ・ツー・オー リテイリング	93.6	54.3	35,403
九井グループ	67.8	59.3	124,114
アクシアル リテイリング	—	12.7	58,801
平和堂	—	29.5	63,012
Genky DrugStores	32.4	—	—
アークランドサカモト	30.9	13.1	24,562
王将フードサービス	17.8	—	—

銘柄	期首(前期末)		当 期 末	
	株 数	株 数	株 数	評価額
	千株	千株	千株	千円
アークス	—	20.5	45,838	
藤久	—	25.1	24,447	
ベルク	8	12.3	78,597	
ファーストリテイリング	—	2.5	192,100	
ベルーナ	48.6	—	—	
銀行業(3.6%)				
三菱UFJフィナンシャル・グループ	349.5	853.2	380,441	
三井住友フィナンシャルグループ	4.9	78.1	240,938	
みずほフィナンシャルグループ	696.7	151.5	213,009	
証券、商品先物取引業(1.0%)				
野村ホールディングス	—	326	171,834	
東海東京フィナンシャル・ホールディングス	—	95.6	28,010	
水戸証券	—	26.5	5,856	
スパークス・グループ	—	98.3	23,690	
保険業(0.9%)				
MS&ADインシュアランスグループホールディングス	46.2	—	—	
第一生命ホールディングス	—	77.2	133,864	
東京海上ホールディングス	36.6	9.6	51,024	
T&Dホールディングス	275.1	—	—	
アドバンスクリエイト	—	12	23,748	
その他金融業(0.5%)				
クレディセゾン	57.7	—	—	
三菱UFJリース	119.8	219.2	105,873	
不動産業(3.0%)				
いちご	—	344	114,552	
日本駐車場開発	518.9	—	—	
東急不動産ホールディングス	—	248	128,216	
ビーロフト	—	12.5	9,912	
パーク24	68.8	—	—	
住友不動産	—	55	183,040	
日本エスコ	—	61.5	55,165	
タカラレーベン	285.2	—	—	
サンフロンティア不動産	—	115.7	110,724	
日本空港ビルデング	—	18.9	96,390	
サービス業(8.1%)				
日本M&Aセンター	—	23.3	143,528	

銘柄	期首(前期末)		当 期 末	
	株 数	株 数	株 数	評価額
	千株	千株	千株	千円
ビーネックスグループ	225	—	—	
GCA	116.4	—	—	
カカクコム	—	27.2	91,528	
ベネフィット・ワン	—	32	89,312	
エムスリー	—	19	144,381	
ツカダ・グローバルホールディング	40.9	—	—	
ワールドホールディングス	7.7	—	—	
博報堂DYホールディングス	—	83	125,247	
ジャパンバスターズシステム	—	4	3,988	
手間いらず	—	9.6	54,240	
電通グループ	56.1	—	—	
シーティーエス	—	2.5	2,200	
日本空調サービス	37.4	—	—	
オリエンタルランド	—	2.5	42,012	
リゾートトラスト	11	38.2	64,749	
テー・オー・ダブリュー	—	72.7	21,591	
テクノプロ・ホールディングス	—	16.6	123,836	
KeepPer 技研	—	22	32,802	
Aサンテ	27.2	—	—	
ウィルグループ	—	20.1	18,150	
リクルートホールディングス	—	85.1	412,820	
ストライク	—	15.2	89,680	
インソース	—	24.1	75,915	
長大	—	40.8	52,836	
セコム	—	14.9	140,819	
セントラル警備保障	—	9.4	33,041	
船井総研ホールディングス	—	17.3	43,544	
ダイセキ	—	27.6	76,755	
合 計	株数、金額	14,006	11,393	23,355,426
	銘柄数〈比率〉	181	227	〈100.8%〉

*銘柄欄の()内は、国内株式の評価総額に対する各業種の比率。

*合計欄の〈 〉内は、純資産総額に対する評価額の比率。

*評価額の単位未満は切捨て。

*—印は組入れなし。

(2) 先物取引の銘柄別期末残高

銘柄	別	当 期 末		
		買 建 額	売 建 額	評 価 損 益
国内		百万円	百万円	百万円
株式先物取引	TOPIX	1,888	—	119

*単位未満は切捨て。

*—印は組入れなし。

■投資信託財産の構成 (2020年11月10日現在)

項 目	当 期 末	
	評 価 額	比 率
株 式	千円	%
	23,355,426	78.7
コ ー ル ・ ロ ー ン 等 、 そ の 他	6,321,210	21.3
投 資 信 託 財 産 総 額	29,676,636	100.0

*評価額の単位未満は切捨て。

■資産、負債、元本及び基準価額の状況

(2020年11月10日)現在

項 目	当 期 末	円
(A)資 産	29,676,636,989	
コ ー ル ・ ロ ー ン 等	1,260,215,836	
株 式 (評 価 額)	23,355,426,330	
未 収 入 金	4,905,532,025	
未 収 配 当 金	163,897,798	
差 入 委 託 証 拠 金	△8,435,000	
(B)負 債	6,502,859,068	
未 払 金	6,223,556,675	
未 払 解 約 金	157,828,267	
未 払 信 託 報 酬	117,547,107	
未 払 利 息	1,339	
そ の 他 未 払 費 用	3,925,680	
(C)純 資 産 総 額 (A - B)	23,173,777,921	
元 本	20,744,742,743	
次 期 繰 越 損 益 金	2,429,035,178	
(D)受 益 権 総 口 数	20,744,742,743口	
1 万 口 当 たり 基 準 価 額 (C / D)	11,171円	

■損益の状況

(自2020年5月12日 至2020年11月10日)

項 目	当 期	円
(A)配 当 等 収 益	175,337,778	
受 取 配 当 金	175,653,397	
取 得 利 息	5,456	
そ の 他 収 益 金	73,954	
支 払 利 息	△395,029	
(B)有 価 証 券 売 買 損 益	2,349,023,504	
売 買 益	4,498,372,185	
売 買 損	△2,149,348,681	
(C)先 物 取 引 等 取 引 損 益	272,316,896	
取 引 益	326,462,669	
取 引 損	△54,145,773	
(D)信 託 報 酬 等	△121,472,787	
(E)当 期 損 益 金 (A + B + C + D)	2,675,205,391	
(F)前 期 繰 越 損 益 金	△3,396,720,440	
(G)追 加 信 託 差 損 益 金	3,150,550,227	
(配 当 等 相 当 額)	(3,536,266,142)	
(売 買 損 益 相 当 額)	(△385,715,915)	
(H)計 (E + F + G)	2,429,035,178	
(I)収 益 分 配 金	0	
次 期 繰 越 損 益 金 (H + I)	2,429,035,178	
追 加 信 託 差 損 益 金	3,150,550,227	
(配 当 等 相 当 額)	(3,536,266,142)	
(売 買 損 益 相 当 額)	(△385,715,915)	
分 配 準 備 積 立 金	1,741,473,535	
繰 越 損 益 金	△2,462,988,584	

* 損益の状況の中で(B)有価証券売買損益および(C)先物取引等取引損益は期末の評価換えによるものを含みます。

* 損益の状況の中で(D)信託報酬等には信託報酬に対する消費税等相当額を含めて表示しています。

* 損益の状況の中で(G)追加信託差損益金とあるのは、信託の追加設定の際、追加設定をした価額から元本を差し引いた差額分をいいます。

(注記事項)

・ 期首元本額	22,944,403,241円
・ 期中追加設定元本額	1,011,358,457円
・ 期中一部解約元本額	3,211,018,955円

■収益分配金のお知らせ

当期の収益分配は、見送らせていただきました。