

PHEIM ASEAN 株式ファンド

●当ファンドの仕組みは次の通りです。

商品分類	追加型投信／海外／株式
信託期間	2024年11月20日までとします。ただし、元本金額が10億円を下回った場合などはファンドを終了（繰上償還）させる場合があります。
運用方針	この投資信託は、中長期的な信託財産の成長を図ることを目的として運用を行ないます。
主要運用対象	主として東南アジア諸国連合（ASEAN）加盟国の企業の株式 [※] への投資を行ないます。なお、ASEAN加盟国以外の国の企業の株式 [※] に投資を行なう場合もあります。 [※] 株式への直接投資に代えて、株式に関連するデリバティブ取引等を使用する場合があります。
組入制限	①株式への投資割合には、制限を設けません。 ②外貨建資産への投資割合には、制限を設けません。
分配方針	①毎決算期に収益の分配を行なう方針です。ただし、基準価額の水準や市場動向等を勘案して収益の分配を行わない場合もあります。 ②分配対象額は、経費控除後の配当等収益と売買益（評価益を含みます。）等とします。 ③信託財産に留保した収益の運用については、特に制限を設けず、「基本方針」および「運用方法」に基づき元本と同一の運用を行ないます。

運用報告書（全体版）

第5期

（2019年11月20日決算）

受益者のみなさまへ

平素は「PHEIM ASEAN株式ファンド」にご投資いただき、厚くお礼申し上げます。

さて、当ファンドは、このたび第5期決算を行ないましたので、期中の運用状況につきまして、ご報告申し上げます。

今後とも一層のご愛顧を賜りますよう、お願い申し上げます。

アストマックス投信投資顧問株式会社

東京都品川区東五反田二丁目10番2号

サポートダイヤル

0120-580446

〈受付時間〉営業日の午前9時～午後5時

<http://www.astmaxam.com>

■設定以来の運用実績

決算期	基準価額			株式組入比率	株式先物比率	純資産総額
	(分配落)	収益分配金 (課税前)	期中騰落率			
(設定日) 2014年12月26日	円 10,000	円 —	% —	% —	% —	百万円 638
1期(2015年11月20日)	9,306	0	△6.9	78.0	—	2,928
2期(2016年11月21日)	8,240	0	△11.5	91.1	—	3,085
3期(2017年11月20日)	9,806	0	19.0	87.0	—	1,953
4期(2018年11月20日)	7,872	0	△19.7	88.9	—	853
5期(2019年11月20日)	7,798	0	△0.9	91.4	—	655

*基準価額の騰落率は収益分配金(課税前)込み。

*株式組入比率には、新株予約権証券、オプション証券等を含みます。

*株式先物比率は、買建比率－売建比率。

*設定日の基準価額は当初設定時の価額です。また、設定日の純資産総額は、当初設定元本総額を記載しています。

*当ファンドは、特定の指数を上回るまたは連動することを運用の基本方針とはしていないため、該当するベンチマーク等はありません。

■当期中の基準価額等の推移

年月日	基準価額		株式組入比率	株式先物比率
		騰落率		
(期首) 2018年11月20日	円 7,872	% —	% 88.9	% —
11月末	7,935	0.8	89.5	—
12月末	7,544	△4.2	87.5	—
2019年1月末	8,065	2.5	92.7	—
2月末	8,509	8.1	93.3	—
3月末	8,146	3.5	94.7	—
4月末	8,361	6.2	93.9	—
5月末	7,470	△5.1	92.0	—
6月末	7,694	△2.3	90.2	—
7月末	7,827	△0.6	90.5	—
8月末	7,123	△9.5	89.0	—
9月末	7,320	△7.0	93.2	—
10月末	7,799	△0.9	91.0	—
(期末) 2019年11月20日	7,798	△0.9	91.4	—

*期末基準価額は収益分配金(課税前)込み。騰落率は期首比。

*株式組入比率には、新株予約権証券、オプション証券等を含みます。

*株式先物比率は、買建比率－売建比率。

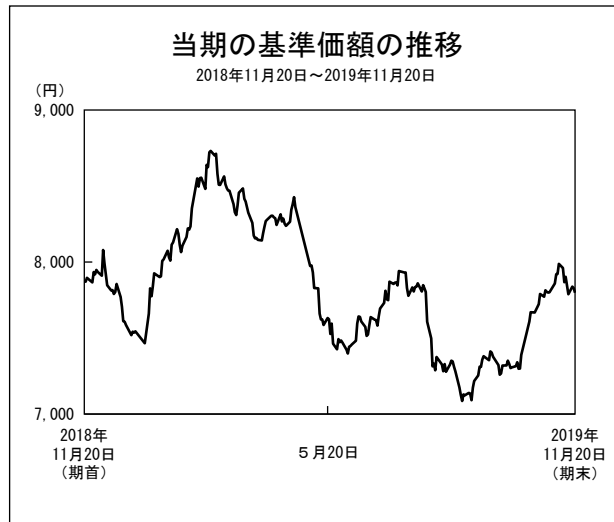
■当期の運用実績

〈基準価額の動き〉

当期末の基準価額は、7,798円となり、前期末比0.9%の下落となりました。

〈基準価額の主な変動要因〉

米中交渉の動向が投資家心理を左右する展開が続く中、アセアン株式市場はフィリピン、インドネシア、シンガポールが上昇したものの、マレーシア、タイが下落したこと、アセアン通貨が円に対して総じて軟調に推移したことなどがマイナス要因となり、基準価額は下落しました。



〈収益分配金〉

収益分配金（1万口当たり、課税前、以下同じ）については、基準価額の水準や分配原資の積み上がり状況等を勘案し、分配を見送らせていただきました。なお、収益分配に充てなかった利益につきましては、信託財産内に留保し元本部分と同一の運用を行ないます。

なお、分配原資の内訳は以下の通りです。

■分配原資の内訳（1万口当たり）

項 目	第5期
	2018年11月21日 ～2019年11月20日
当期分配金(税込み)	－円
(対基準価額比率)	－%
当期の収益	－円
当期の収益以外	－円
翌期繰越分配対象額	398円

* 「当期の収益」は「経費控除後の配当等収益」および「経費控除後・繰越欠損補填後の売買益（評価益を含む）」から分配に充当した金額です。

また、「当期の収益以外」は「収益調整金」および「分配準備積立金」から分配に充当した金額です。

* 「当期の収益」および「当期の収益以外」は、小数点以下を切捨てて表示しているため、合計が「当期分配金」と一致しない場合があります。

* 当期分配金の対基準価額比率は当期分配金（税込み）の期末基準価額（分配金込み）に対する比率で、ファンドの収益率とは異なります。

〈市況〉

貿易摩擦の長期化を背景とした世界的な景況感の悪化がマイナス要因となる一方で、米欧の金融緩和を受けてアセアン各国の中央銀行が緩和スタンスを強めたことなどが株価の下支え要因となり、アセアン株式市場はまちまちの展開となりました。米国の追加緩和期待を受けてアセアン通貨は米ドルに対して概ね堅調に推移しましたが、投資家のリスク選好姿勢が後退する局面で円高ドル安となったことなどから、円に対して総じて下落する展開となりました。

■当期の運用経過

当ファンドは、主として東南アジア諸国連合（ASEAN）加盟国の企業の株式への投資を行ない、中長期的な信託財産の成長を図ることを目的として運用を行なうことを基本としています。運用にあたっては、トップダウン・アプローチとボトムアップ・アプローチを組み合わせた運用を行なうとともに、株式の組入れにあたっては、原則として株価が割安と判断される銘柄の選定を行ないます。また、株式の組入比率については、投資環境等を勘案し機動的に変更します。

当期は、運用の基本方針に則り、マクロ環境分析に基づくトップダウン・アプローチと個別企業の定量的、定性的な分析に基づくボトムアップ・アプローチを組み合わせた運用を行ないました。また、株式の組入比率は、80～90%台で推移させました。

■今後の運用方針

今後も主として東南アジア諸国連合（ASEAN）加盟国の企業の株式への投資を行ない、中長期的な信託財産の成長を図ることを目的として運用を行なってまいります。

引き続き、個別企業および業種毎に徹底した調査を行ない、株価が割安と判断される銘柄の発掘に注力するとともに、慎重な組入比率の調整などにより、安定的なリターンの獲得を目指したポートフォリオ運用を行なってまいります。

今後も投資環境の変化には注意を払いながら運用にあたり、運用成果の向上に全力で取り組む所存ですので、引き続きご愛顧賜りますようよろしくお願い申し上げます。

※上記は作成日時点の見通しであり、今後予告なしに変更することがあります。また市場の変動等により方針通りの運用が行なわれない場合があります。

■ 1 万口 (元本10,000円) 当たりの費用の明細

項 目	第 5 期 (2018. 11. 21～2019. 11. 20)		項 目 の 概 要
	金 額	比 率	
信託報酬 (実績報酬を除く)	142円	1.815%	信託報酬＝期中の平均基準価額×信託報酬率。期中の平均基準価額 (月末値の平均値) は 7,816円です。
(投信会社)	(103)	(1.320)	委託した資金の運用の対価
(販売会社)	(34)	(0.440)	交付運用報告書等各種書類の送付、口座内でのファンドの管理、購入後の情報提供等の対価
(受託会社)	(4)	(0.055)	運用財産の管理、投信会社からの指図の実行の対価
実績報酬	—	—	投信会社が受領するハイ・ウォーター・マーク方式による成功報酬額 (資金の運用の対価)
売買委託手数料	12	0.148	売買委託手数料＝期中の売買委託手数料／期中の平均受益権口数。売買委託手数料は、有
(株式)	(12)	(0.148)	価証券等の売買の際、売買仲介人に支払う手数料
有価証券取引税	5	0.066	有価証券取引税＝期中の有価証券取引税／期中の平均受益権口数。有価証券取引税は、有
(株式)	(5)	(0.066)	価証券の取引の都度発生する取引に関する税金
その他費用	46	0.591	その他費用＝期中のその他費用／期中の平均受益権口数
(保管費用)	(34)	(0.437)	海外における保管銀行等に支払う有価証券等の保管及び資金の送金・資産の移転等に要する費用
(監査費用)	(1)	(0.011)	監査法人等に支払うファンドの監査に係る費用
(法定開示に係る費用)	(11)	(0.143)	印刷会社等に支払う目論見書、運用報告書等の作成、印刷、交付等に係る費用
合 計	205	2.620	

* 期中の費用 (消費税のかかるものは消費税を含む) は追加、解約によって受益権口数に変動があるため、簡便法により算出した結果です。

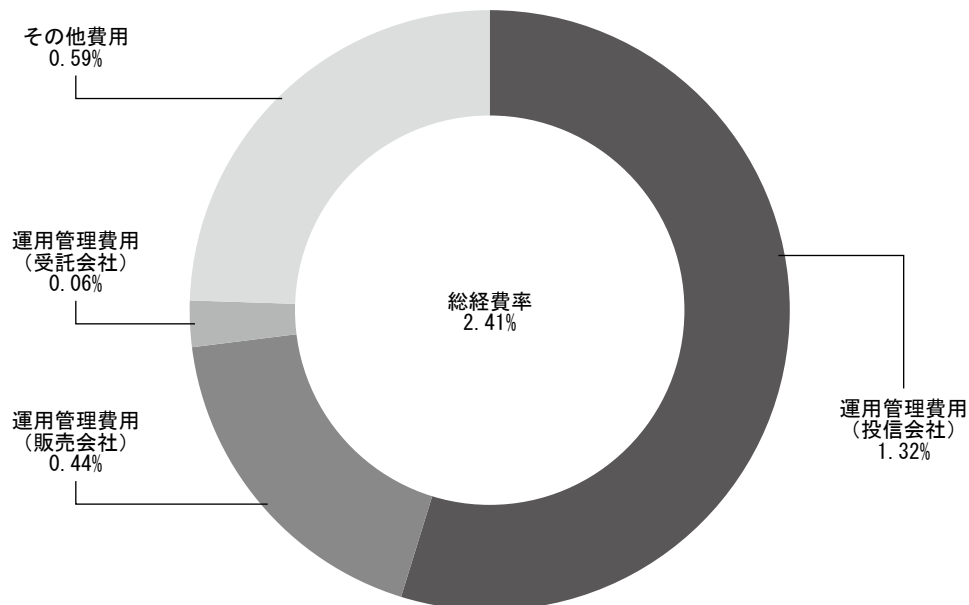
* 「金額」欄は各項目ごとに円未満は四捨五入してあります。

* 「比率」欄は 1 万口当たりのそれぞれの費用金額を期中の平均基準価額で除して100を乗じたものです。

(参考情報)

■ 総経費率

当期中の運用・管理にかかった費用の総額を期中の平均受益権口数に期中の平均基準価額（1口当たり）を乗じた数で除した総経費率（年率）は2.41%です。



*費用は、1万口当たりの費用の明細において用いた簡便法により算出したものです。

*各費用は、原則として、募集手数料、売買委託手数料および有価証券取引税を含みません。

*各比率は、年率換算した値です。

*上記の前提条件で算出したものです。このため、これらの値はあくまでも参考であり、実際に発生した費用の比率と異なります。

■ 売買及び取引の状況 (2018年11月21日から2019年11月20日まで)

● 株 式

	買 付		売 付	
	株 数	金 額	株 数	金 額
外国	百株		百株	
シンガポール	73,700	千シンガポールドル 192	43,611	千シンガポールドル 825
マレーシア	56,084 (19)	千マレーシアリングgit 3,979 (2)	67,129	千マレーシアリングgit 5,698
タイ	3,420	千タイバーツ 3,487	810	千タイバーツ 2,168
フィリピン	430	千フィリピンペソ 3,517	430	千フィリピンペソ 3,955
インドネシア	27,510 (2,950)	千インドネシアルピア 2,576,878 (879,822)	366,658 (2,950)	千インドネシアルピア 11,091,582 (879,822)

* 金額は受渡し代金。

* 単位未満は切捨て。

* () 内は増資割当、株式転換・合併等による増減分で、上段の数字には含まれておりません。

■株式売買金額の平均組入株式時価総額に対する割合

項 目	当 期
(a) 期中の株式売買金額	478,139千円
(b) 期中の平均組入株式時価総額	681,440千円
(c) 売買高比率 (a) / (b)	0.70

*期中の株式売買金額は、受渡し代金。

*期中の平均組入株式時価総額は、各月末現在の組入株式時価総額の単純平均。

*単位未満は切捨て。

■主要な売買銘柄 (自2018年11月21日 至2019年11月20日)

●株 式

当 期				当 期			
買 付	株 数	金 額	平均単価	売 付	株 数	金 額	平均単価
銘 柄	千株	千円	円	銘 柄	千株	千円	円
WILTON RESOURCES CORP LTD(シンガポール)	7,370	15,019	2	PROCURRI CORP LTD(シンガポール)	1,407	35,553	25
INARI AMERTRON BHD(マレーシア)	355	12,866	36	HIBISCUS PETROLEUM BHD(マレーシア)	1,079	27,155	25
DATASONIC GROUP BHD(マレーシア)	993	12,461	12	IX BIOPHARMA LTD(シンガポール)	903	15,896	17
GREEN PACKET BHD(マレーシア)	780	12,089	15	TEO SENG CAPITAL BHD(マレーシア)	517	15,382	29
MEGA FIRST CORP BHD(マレーシア)	76	7,718	101	SUMALINDO LESTARI JAYA PT(インドネシア)	22,158	14,924	0.673528
UWC HOLDINGS SDN BHD(マレーシア)	259	7,534	29	INARI AMERTRON BHD(マレーシア)	291	13,716	46
BANK OF THE PHILIPPINE ISLANDS(フィリピン)	43	7,514	174	ALAM SUTERA REALTY TBK PT(インドネシア)	4,766	12,637	2
BAHVEST RESOURCES BHD(マレーシア)	388	6,909	17	WAH SEONG CORP BHD(マレーシア)	420	10,299	24
BEAUTY COMMUNITY PCL-NVDR(タイ)	290	6,779	23	TEMPO SCAN PACIFIC TBK PT(インドネシア)	726	9,902	13
GLOBETRONICS TECHNOLOGY BHD(マレーシア)	131	5,746	43	UWC HOLDINGS SDN BHD(マレーシア)	259	9,805	37

*金額は受渡し代金。

*単位未満は切捨て。ただし、単位未満の場合は小数で記載。

■利害関係人との取引状況 (自2018年11月21日 至2019年11月20日)

期中における利害関係人との取引はありません。

*利害関係人とは、投資信託及び投資法人に関する法律第11条第1項に規定される利害関係人です。

■組入資産の明細 (2019年11月20日現在)

● 外国株式

銘柄	期首(前期末)	当 期 末			業 種 等
	株 数	株 数	評 価 額		
			外貨建金額	邦貨換算金額	
(オーストラリア・・・オーストラリア市場)	百株	百株	千オーストラリアドル	千円	
TUNGSTEN MINING NL	3,893	3,893	77	5,772	非鉄金属
小 計	株数、金額 銘柄数<比率>	3,893 1	3,893 1	77 -	5,772 <0.9%>
(香港・・・香港市場)			千ホンコンドル		
HUA HAN HEALTH INDUSTRY H	15,240	15,240	1	21	医薬品・バイオテクノロジー・ライフサイエンス
UMP HEALTHCARE HOLDINGS LTD	1,410	1,410	204	2,837	ヘルスケア機器・サービス
小 計	株数、金額 銘柄数<比率>	16,650 2	16,650 2	205 -	2,858 <0.4%>
(シンガポール・・・シンガポール市場)			千シンガポールドル		
INDOFOOD AGRI RESOURCES LTD	5,400	2,842	92	7,370	食品・飲料・タバコ
ISDN HOLDINGS LTD	4,958	3,431	77	6,160	テクノロジー・ハードウェアおよび機器
IX BIOPHARMA LTD	30,846	21,811	458	36,550	医薬品・バイオテクノロジー・ライフサイエンス
KIM HENG OFFSHORE & MARINE H	3,400	3,400	17	1,383	エネルギー
PROCURRI CORP LTD	14,071	-	-	-	電気通信サービス
SPACKMAN ENTERTAINMENT	53,912	41,512	58	4,637	通信
UNITED GLOBAL LTD	3,802	3,802	190	15,169	素材
WILTON RESOURCES CORP LTD	-	73,700	184	14,703	金鉱
YONGNAM HOLDINGS LTD	10,580	6,560	102	8,166	資本財
小 計	株数、金額 銘柄数<比率>	126,969 8	157,058 8	1,179 -	94,143 <14.4%>
(マレーシア・・・クアラルンプール市場)			千マレーシアリンギット		
ANN JOO RESOURCES BHD	430	-	-	-	素材
AME ELITE CONSORTIUM BHD	-	805	147	3,844	不動産
BAHVEST RESOURCES BHD	-	3,880	195	5,114	農業
CAHYA MATA SARAWAK BHD	2,470	1,480	344	9,000	資本財
DELEUM BERHAD	2,320	2,360	254	6,652	エネルギー
DPI HOLDINGS BHD	-	6,840	126	3,302	素材
DATASONIC GROUP BHD	4,860	10,790	1,122	29,288	ソフトウェア・サービス
FAVELLE FAVCO BHD	2,119	1,719	517	13,504	資本財
FITTERS DIVERSIFIED BHD	-	1,250	46	1,207	エネルギー
GADANG HOLDINGS BHD	1,500	1,500	111	2,916	資本財
GREATECH TECHNOLOGY BHD	-	820	158	4,130	機械・エンジニアリング
GREEN PACKET BHD	-	7,150	493	12,876	ソフトウェア・サービス
HIBISCUS PETROLEUM BHD	18,620	7,830	724	18,903	エネルギー
HO HUP CONSTRUCTION CO BHD	4,580	-	-	-	不動産
INARI AMERTRON BHD	1,698	2,330	454	11,858	半導体・半導体製造装置
JOHORE TIN BHD	-	1,550	226	5,906	素材
JAYA TIASA HOLDINGS BHD	14,647	13,182	725	18,922	素材
KRONOLOGI ASIA BHD	9,390	7,400	558	14,582	ソフトウェア・サービス
KIMLUN CORP BHD	-	682	88	2,316	資本財
K-ONE TECHNOLOGY BHD	-	2,400	54	1,409	テクノロジー・ハードウェアおよび機器
KSL HOLDINGS BHD	-	1,790	136	3,550	不動産
LAND & GENERAL BHD	19,488	19,488	272	7,120	不動産

PHEIM ASEAN株式ファンド

銘柄	期首(前期末)	当 期 末			業 種 等	
	株 数	株 数	評 価 額			
			外貨建金額	邦貨換算金額		
	百株	百株	千マレーシアリンギット	千円		
MB WORLD GROUP BHD	3,800	3,800	585	15,273	資本財	
MEGA FIRST CORP BHD	—	760	365	9,541	公益事業	
MKH BHD	7,302	5,992	862	22,521	不動産	
MUHIBBAH ENGINEERING (M) BHD	850	850	202	5,280	資本財	
SAMCHEM HOLDINGS BHD	2,170	2,170	163	4,276	素材	
SCGM BHD	2,400	1,694	233	6,101	素材	
SCICOM (MSC) BHD	1,110	1,410	145	3,790	ソフトウェア・サービス	
SERBA DINAMIK HOLDINGS BERHAD	749	—	—	—	資本財	
SECUREMETRIC BHD	—	3,980	226	5,921	ソフトウェア・サービス	
SENTORIA GROUP BHD	15,566	—	—	—	不動産	
SARAWAK OIL PALMS BERHAD	3,233	2,910	765	19,975	食品・飲料・タバコ	
SUPERMAX CORP BHD	—	850	122	3,194	繊維・アパレル	
TA ANN HOLDINGS BERHAD	2,650	2,452	632	16,511	素材	
TAMBUN INDAH LAND BHD	4,345	3,905	288	7,542	不動産	
TEO SENG CAPITAL BHD	7,332	2,157	297	7,769	食品・飲料・タバコ	
UNITED U-LI CORP BHD	4,162	4,162	222	5,812	素材	
UZMA BHD	3,355	2,720	277	7,241	エネルギー	
VISDYNAMICS HOLDINGS BHD	6,504	5,274	216	5,644	半導体・半導体製造装置	
WAH SEONG CORP BHD	7,984	4,276	551	14,396	エネルギー	
小 計	株数、金額	155,635	144,609	12,919	337,200	
	銘柄数<比率>	28	37	—	<51.5%>	
(タイ・・・タイ市場)				千タイバーツ		
BEAUTY COMMUNITY PCL-NVDR	—	2,320	452	1,619	化学	
CP ALL PCL-NVDR	230	—	—	—	食品・生活必需品小売り	
KCE ELECTRONICS - NVDR	—	520	956	3,425	テクノロジー・ハードウェアおよび機器	
THAIRE LIFE ASSURANCE-NVDR	3,400	3,400	1,278	4,576	保険	
小 計	株数、金額	3,630	6,240	2,687	9,621	
	銘柄数<比率>	2	3	—	<1.5%>	
(フィリピン・・・フィリピン市場)				千フィリピンペソ		
GMA HOLDINGS INC-PDR	909	909	472	1,006	メディア・娯楽	
RIZAL COMMERCIAL BANKING CORPORATION	846	846	2,191	4,667	銀行	
小 計	株数、金額	1,755	1,755	2,663	5,673	
	銘柄数<比率>	2	2	—	<0.9%>	
(インドネシア・・・ジャカルタ市場)				千インドネシアルピア		
ANEKA GAS INDUSTRI TBK PT	—	8,560	500,760	3,855	素材	
ALAM SUTERA REALTY TBK PT	47,668	—	—	—	不動産	
BEKASI FAJAR INDUSTRIAL ESTA	84,166	54,098	1,157,697	8,914	不動産	
ELECTRONIC CITY INDONESIA TB	16,400	16,400	1,664,600	12,817	小売	
PT. INDONESIA PONDASI RAYA TBK	39,000	39,000	1,287,000	9,909	不動産	
IDRTBA	2,950	—	—	—	建設資材	
INDONESIA KENDARAAN TERMINAL	14,500	14,500	1,029,500	7,927	建設	
KINO INDONESIA TBK PT	6,880	3,151	1,165,870	8,977	家庭用品・パーソナル用品	
MATAHARI DEPARTMENT STORE TB	3,040	3,040	1,082,240	8,333	小売	
MODERNLAND REALTY TBK PT	59,825	47,545	1,045,990	8,054	不動産	
NUSA RAYA CIPTA PT	63,854	57,474	2,218,496	17,082	資本財	
PANCA BUDI IDAMAN PT	—	2,350	240,875	1,854	素材	

銘柄	期首(前期末)	当 期 末		業 種 等		
		株 数	株 数		評 価 額	
					外貨建金額	邦貨換算金額
	百株	百株	千インドネシアルピア	千円		
RAMAYANA LESTARI SENTOSA PT	—	5,012	551,320	4,245	小売	
SURYA PERTIWI TBK PT	6,624	11,524	1,123,686	8,652	耐久消費財・アパレル	
SUMALINDO LESTARI JAYA PT	313,393	91,809	459,045	3,534	建設資材	
TOTAL BANGUN PERSADA	56,123	40,076	1,691,207	13,022	資本財	
SURYA TOTO INDONESIA PT	36,000	36,000	1,065,600	8,205	建設資材	
TEMPO SCAN PACIFIC TBK PT	23,743	16,479	2,323,539	17,891	医薬品・バイオテクノロジー・ライフサイエンス	
WIJAYA KARYA PERSERO TBK PT	5,000	—	—	—	建設	
WIJAYA KARYA BETON TBK PT	7,000	—	—	—	建設資材	
小 計	株数、金額	786,166	447,018	18,607,426	143,277	
	銘柄数<比率>	17	16	—	<21.9%>	
合 計	株数、金額	1,094,700	777,224	—	598,547	
	銘柄数<比率>	60	69	—	<91.4%>	

*邦貨換算金額は期末の時価をわが国の対顧客電信売買相場の仲値により、邦貨換算したものです。

* < > は純資産総額に対する各国別株式評価額の比率。

*単位未満は切捨て。

*—印は組入れなし。

■投資信託財産の構成 (2019年11月20日現在)

項 目	当 期 末	
	評 価 額	比 率
	千円	%
株 式	598,547	90.4
コ ー ル ・ ロ ー ン 等 、 そ の 他	63,518	9.6
投 資 信 託 財 産 総 額	662,065	100.0

*評価額の単位未満は切捨て。

*外貨建資産は、期末の時価をわが国の対顧客電信売買相場の仲値により邦貨換算したものです。なお、11月20日における邦貨換算レートは1オーストラリアドル=74.14円、1香港ドル=13.88円、1シンガポールドル=79.80円、1マレーシアリングギット=26.10円、1タイバーツ=3.58円、1フィリピンペソ=2.13円、1インドネシアルピア=0.0077円、1米ドル=108.61円です。

*外貨建資産(648,317千円)の投資信託財産総額に対する比率は、97.9%です。

■資産、負債、元本及び基準価額の状況

(2019年11月20日)現在

項 目	当 期 末
	円
(A)資 産	662,065,638
コ ー ル ・ ロ ー ン 等	62,766,528
株 式 (評 価 額)	598,547,714
未 収 配 当 金	751,396
(B)負 債	6,901,448
未 払 解 約 金	390,250
未 払 信 託 報 酬	6,051,555
未 払 利 息	25
そ の 他 未 払 費 用	459,618
(C)純 資 産 総 額 (A - B)	655,164,190
元 本	840,134,539
次 期 繰 越 損 益 金	△184,970,349
(D)受 益 権 総 口 数	840,134,539口
1 万 口 当 た り 基 準 価 額 (C / D)	7,798円

■損益の状況

(自2018年11月21日 至2019年11月20日)

項 目	当 期
	円
(A)配 当 等 収 益	15,623,958
受 取 配 当 金	14,967,235
受 取 利 息	664,200
支 払 利 息	△7,477
(B)有 価 証 券 売 買 損 益	△4,443,697
売 買 益	113,404,839
売 買 損	△117,848,536
(C)信 託 報 酬 等	△17,686,486
(D)当 期 損 益 金 (A + B + C)	△6,506,225
(E)前 期 繰 越 損 益 金	△130,795,575
(F)追 加 信 託 差 損 益 金	△47,668,549
(配 当 等 相 当 額)	(960,318)
(売 買 損 益 相 当 額)	(△48,628,867)
(G)計 (D + E + F)	△184,970,349
(H)収 益 分 配 金	0
次 期 繰 越 損 益 金 (G + H)	△184,970,349
追 加 信 託 差 損 益 金	△47,668,549
(配 当 等 相 当 額)	(960,318)
(売 買 損 益 相 当 額)	(△48,628,867)
分 配 準 備 積 立 金	32,485,409
繰 越 損 益 金	△169,787,209

* 損益の状況の中で(B)有価証券売買損益は期末の評価換えによるものを含みます。

* 損益の状況の中で(C)信託報酬等には信託報酬に対する消費税等相当額を含めて表示しています。

* 損益の状況の中で(F)追加信託差損益金とあるのは、信託の追加設定の際、追加設定をした価額から元本を差し引いた差額分をいいます。

(注記事項)

- ・ 期首元本額 1,084,750,337円
- ・ 期中追加設定元本額 0円
- ・ 期中一部解約元本額 244,615,798円

■収益分配金のお知らせ

当期の収益分配は、見送らせていただきました。