

PHEIM ASEAN 株式ファンド

●当ファンドの仕組みは次の通りです。

商品分類	追加型投信／海外／株式
信託期間	2024年11月20日までとします。ただし、元本金額が10億円を下回った場合などはファンドを終了（繰上償還）させる場合があります。
運用方針	この投資信託は、中長期的な信託財産の成長を図ることを目的として運用を行ないます。
主要運用対象	主として東南アジア諸国連合（ASEAN）加盟国の企業の株式 [※] への投資を行ないます。なお、ASEAN加盟国以外の国の企業の株式 [※] に投資を行なう場合もあります。 [※] 株式への直接投資に代えて、株式に関連するデリバティブ取引等を使用する場合があります。
組入制限	①株式への投資割合には、制限を設けません。 ②外貨建資産への投資割合には、制限を設けません。
分配方針	①毎決算期に収益の分配を行なう方針です。ただし、基準価額の水準や市場動向等を勘案して収益の分配を行わない場合もあります。 ②分配対象額は、経費控除後の配当等収益と売買益（評価益を含みます。）等とします。 ③信託財産に留保した収益の運用については、特に制限を設けず、「基本方針」および「運用方法」に基づき元本と同一の運用を行ないます。

運用報告書（全体版）

第9期

（2023年11月20日決算）

受益者のみなさまへ

平素は「PHEIM ASEAN株式ファンド」にご投資いただき、厚くお礼申し上げます。

さて、当ファンドは、このたび第9期決算を行ないましたので、期中の運用状況につきまして、ご報告申し上げます。

今後とも一層のご愛顧を賜りますよう、お願い申し上げます。

PayPayアセットマネジメント株式会社

東京都千代田区神田錦町一丁目1番地

サポートダイヤル

0120-580446

〈受付時間〉営業日の午前9時～午後5時

<https://www.paypay-am.co.jp>

■設定以来の運用実績

決算期	基準価額			株式組入比率	株式先物比率	投資信託証券比率	純資産額
	(分配落)	収益分配金 (課税前)	期中騰落率				
(設定日) 2014年12月26日	円 10,000	円 —	% —	% —	% —	% —	百万円 638
1期 (2015年11月20日)	9,306	0	△6.9	78.0	—	—	2,928
2期 (2016年11月21日)	8,240	0	△11.5	91.1	—	—	3,085
3期 (2017年11月20日)	9,806	0	19.0	87.0	—	—	1,953
4期 (2018年11月20日)	7,872	0	△19.7	88.9	—	—	853
5期 (2019年11月20日)	7,798	0	△0.9	91.4	—	—	655
6期 (2020年11月20日)	8,523	0	9.3	82.5	—	—	582
7期 (2021年11月22日)	11,366	0	33.4	87.5	—	—	552
8期 (2022年11月21日)	10,355	0	△8.9	93.7	—	—	439
9期 (2023年11月20日)	10,640	0	2.8	0.0	—	—	368

*基準価額の騰落率は収益分配金（課税前）込み。

*株式組入比率には、新株予約権証券、オプション証券等を含みます。

*株式先物比率は、買建比率－売建比率。

*設定日の基準価額は当初設定時の価額です。また、設定日の純資産総額は、当初設定元本総額を記載しています。

*当ファンドは、特定の指数を上回るまたは連動することを運用の基本方針とはしていないため、該当するベンチマーク等はありません。

■当期中の基準価額等の推移

年月日	基準価額		株式組入比率	株式先物比率	投資信託証券比率
	騰落率				
(期首) 2022年11月21日	円 10,355	% —	% 93.7	% —	% —
11月末	10,607	2.4	95.7	—	—
12月末	10,353	△0.0	95.9	—	—
2023年1月末	10,912	5.4	93.8	—	—
2月末	10,733	3.7	94.5	—	—
3月末	10,373	0.2	96.8	—	—
4月末	10,373	0.2	94.7	—	—
5月末	10,156	△1.9	91.9	—	—
6月末	10,419	0.6	87.2	—	—
7月末	10,463	1.0	60.4	—	—
8月末	10,841	4.7	59.5	—	—
9月末	11,058	6.8	58.6	—	—
10月末	10,604	2.4	24.8	—	—
(期末) 2023年11月20日	10,640	2.8	0.0	—	—

*期末基準価額は収益分配金（課税前）込み。騰落率は期首比。

*株式組入比率には、新株予約権証券、オプション証券等を含みます。

*株式先物比率は、買建比率－売建比率。

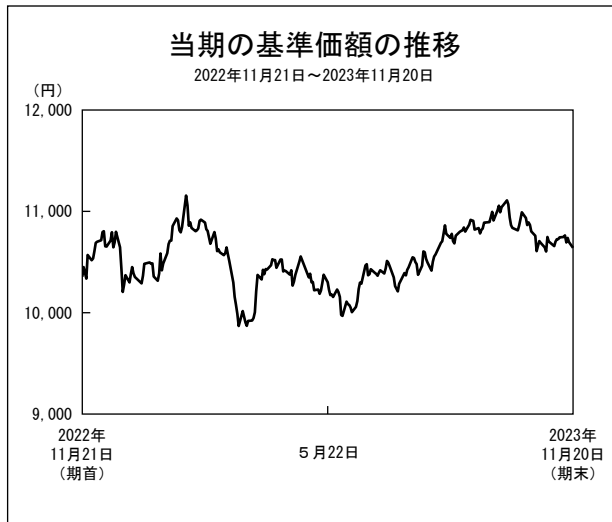
■当期の運用実績

〈基準価額の動き〉

当期末の基準価額は、10,640円となり、前期末比2.8%の上昇となりました。

〈基準価額の主な変動要因〉

シンガポールの医薬関連銘柄の下落などが基準価額のマイナス要因となりました。国別では、インドネシアやシンガポールなどの下落が目立ちました。しかし、アセアン通貨が円に対し上昇基調で推移したことがプラスに寄与したほか、マレーシアの資本財関連銘柄が上昇したことなどから基準価額は上昇しました。



〈収益分配金〉

収益分配金（1万口当たり、課税前、以下同じ）については、基準価額の水準や分配原資の積み上がり状況等を勘案し、分配を見送らせていただきました。なお、収益分配に充てなかった利益につきましては、信託財産内に留保し元本部分と同一の運用を行ないます。

なお、分配原資の内訳は以下の通りです。

■分配原資の内訳（1万口当たり）

項 目	第9期
	2022年11月22日 ～2023年11月20日
当期分配金(税込み)	－円
(対基準価額比率)	－%
当期の収益	－円
当期の収益以外	－円
翌期繰越分配対象額	2,122円

* 「当期の収益」は「経費控除後の配当等収益」および「経費控除後・繰越欠損補填後の売買益（評価益を含む）」から分配に充当した金額です。

また、「当期の収益以外」は「収益調整金」および「分配準備積立金」から分配に充当した金額です。

* 「当期の収益」および「当期の収益以外」は、小数点以下を切捨てて表示しているため、合計が「当期分配金」と一致しない場合があります。

* 当期分配金の対基準価額比率は当期分配金（税込み）の期末基準価額（分配金込み）に対する比率で、ファンドの収益率とは異なります。

〈市況〉

インフレの抑制を目的とした主要国の利上げの継続や中国景気の先行き不透明感などがアセアン株式市場の上値を重くしました。また、2023年3月に米国の金融機関が破綻しリスク回避姿勢が強まる局面では、短期的に下げ幅を拡大しました。しかし、経済のソフトランディング期待などを背景に米国株式市場が総じて堅調に推移したことなどがアセアン株式市場の下支え要因となりました。なお、世界的な金融引締めが継続する一方、日本銀行の金融政策は小幅な修正にとどまったことからアセアン通貨は円に対して上昇基調で推移しました。

■当期の運用経過

当ファンドは、主として東南アジア諸国連合（ASEAN）加盟国の企業の株式への投資を行ない、中長期的な信託財産の成長を図ることを目的として運用を行なうことを基本としています。運用にあたっては、トップダウン・アプローチとボトムアップ・アプローチを組み合わせた運用を行なうとともに、株式の組入れにあたっては、原則として株価が割安と判断される銘柄の選定を行ないます。また、株式の組入比率については、投資環境等を勘案し機動的に変更します。

当期は、運用の基本方針に則り、マクロ環境分析に基づくトップダウン・アプローチと個別企業の定量的、定性的な分析に基づくボトムアップ・アプローチを組み合わせた運用を行ないました。また、繰上償還が決定した2023年10月下旬以降は組入株式等の売却を進めました。

■今後の運用方針

当ファンドは受益権の残存口数が投資信託約款に定める信託契約の解約の要件である10億口を下回る状態が継続していること、純資産総額の減少により運用の基本方針に沿った運用を行うことが困難な状況となっていることから、投資信託及び投資法人に関する法律および投資信託約款の規定に従い、2023年10月20日付で信託の終了（繰上償還）の議案に係る書面決議を実施し、議決権を行使することができる受益者の方の議決権の3分の2以上の賛成を得たため、2023年12月15日にて信託を終了いたします。

受益者の皆様におかれましては、当ファンドにご愛顧賜り厚く御礼申し上げます。

※上記は作成日時点の見通しであり、今後予告なしに変更することがあります。また市場の変動等により方針通りの運用が行なわれない場合があります。

■ 1 万口 (元本10,000円) 当たりの費用の明細

項 目	第 9 期		項 目 の 概 要
	(2022. 11. 22～2023. 11. 20)		
	金 額	比 率	
信託報酬 (実績報酬を除く)	191円	1.810%	信託報酬＝期中の平均基準価額×信託報酬率。期中の平均基準価額 (月末値の平均値) は10,574円です。
(投信会社)	(139)	(1.316)	委託した資金の運用の対価
(販売会社)	(46)	(0.439)	交付運用報告書等各種書類の送付、口座内でのファンドの管理、購入後の情報提供等の対価
(受託会社)	(6)	(0.055)	運用財産の管理、投信会社からの指図の実行の対価
実績報酬	—	—	投信会社が受領するハイ・ウォーター・マーク方式による成功報酬額 (資金の運用の対価)
売買委託手数料	26	0.249	売買委託手数料＝期中の売買委託手数料／期中の平均受益権口数。売買委託手数料は、有価証券等の売買の際、売買仲介人に支払う手数料
(株式)	(26)	(0.248)	
(新株予約権証券)	(0)	(0.001)	
有価証券取引税	26	0.245	有価証券取引税＝期中の有価証券取引税／期中の平均受益権口数。有価証券取引税は、有価証券の取引の都度発生する取引に関する税金
(株式)	(26)	(0.244)	
(新株予約権証券)	(0)	(0.000)	
その他費用	97	0.915	その他費用＝期中のその他費用／期中の平均受益権口数
(保管費用)	(74)	(0.700)	海外における保管銀行等に支払う有価証券等の保管及び資金の送金・資産の移転等に要する費用
(監査費用)	(2)	(0.019)	監査法人等に支払うファンドの監査に係る費用
(法定開示に係る費用)	(21)	(0.196)	印刷会社等に支払う目論見書、運用報告書等の作成、印刷、交付等に係る費用
合 計	340	3.219	

* 期中の費用 (消費税のかかるものは消費税を含む) は追加、解約によって受益権口数に変動があるため、簡便法により算出した結果です。

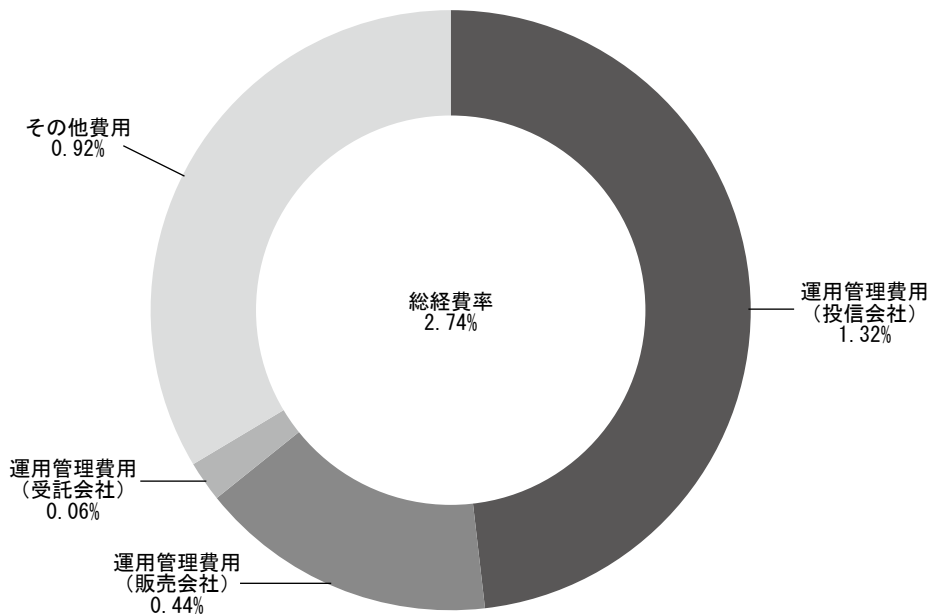
* 「金額」欄は各項目ごとに円未満は四捨五入してあります。

* 「比率」欄は1万口当たりのそれぞれの費用金額を期中の平均基準価額で除して100を乗じたものです。

(参考情報)

■ 総経費率

当期中の運用・管理にかかった費用の総額を期中の平均受益権口数に期中の平均基準価額（1口当たり）を乗じた数で除した総経費率（年率）は2.74%です。



*費用は、1万口当たりの費用の明細において用いた簡便法により算出したものです。

*各費用は、原則として、実績報酬、募集手数料、売買委託手数料および有価証券取引税を含みません。

*各比率は、年率換算した値です。

*上記の前提条件で算出したものです。このため、これらの値はあくまでも参考であり、実際に発生した費用の比率と異なります。

■売買及び取引の状況 (2022年11月22日から2023年11月20日まで)

(1) 株 式

	買 付		売 付	
	株 数	金 額	株 数	金 額
外国	百株		百株	
オーストラリア	17,950	千オーストラリアドル 72	32,063	千オーストラリアドル 163
香港	—	千香港ドル —	5,487	千香港ドル 514
シンガポール	1,166	千シンガポールドル 45	89,234	千シンガポールドル 591
マレーシア	3,631 (△788)	千マレーシアリングgit 232 (—)	105,992 (—)	千マレーシアリングgit 6,456 (15)
タイ	—	千タイバーツ —	231	千タイバーツ 1,463
フィリピン	— (39)	千フィリピンペソ — (—)	46,161	千フィリピンペソ 22,896
インドネシア	24,934 (41,083)	千インドネシアルピア 756,168 (210,744)	317,021 (20,541)	千インドネシアルピア 8,513,428 (5,328)
ベトナム	—	千ベトナムドン —	421	千ベトナムドン 1,470,464

*金額は受渡し代金。

*単位未満は切捨て。

* () 内は増資割当、株式転換・合併等による増減分で、上段の数字には含まれておりません。

(2) 新株予約権証券

	買 付		売 付	
	証 券 数	金 額	証 券 数	金 額
外国	証 券		証 券	
マレーシア	— (162,620)	千マレーシアリングgit — (15)	575,440	千マレーシアリングgit 25

*金額は受渡し代金。

*単位未満は切捨て。

* () 内は権利行使及び権利行使期間満了等による増減分で、上段の数字には含まれておりません。

■株式売買金額の平均組入株式時価総額に対する割合

項 目	当 期
(a) 期 中 の 株 式 売 買 金 額	467,273千円
(b) 期 中 の 平 均 組 入 株 式 時 価 総 額	322,928千円
(c) 売 買 高 比 率 (a) / (b)	1.44

* 期中の株式売買金額は、受渡し代金。

* 期中の平均組入株式時価総額は、各月末現在の組入株式時価総額の単純平均。

* 単位未満は切捨て。

■主要な売買銘柄（自2022年11月22日 至2023年11月20日）

● 株 式

買 付				当 期				売 付			
銘 柄	株 数	金 額	平均単価	銘 柄	株 数	金 額	平均単価	銘 柄	株 数	金 額	平均単価
	千株	千円	円		千株	千円	円		千株	千円	円
NUENERGY GAS LTD(オーストラリア)	1,795	6,618	3	HIBISCUS PETROLEUM BHD(マレーシア)	362	20,147	55				
FORTRESS MINERALS LTD(シンガポール)	116	4,527	38	MUHIBBAH ENGINEERING (M) BHD(マレーシア)	664	14,885	22				
SUPERCOMNET TECHNOLOGIES BHD(マレーシア)	87	4,396	50	IX BIOPHARMA LTD(シンガポール)	1,616	14,086	8				
BANK SYARIAH INDONESIA TBK P(インドネシア)	353	3,337	9	CAHYA MATA SARAWAK BHD(マレーシア)	403	13,847	34				
WIR ASIA TBK PT(インドネシア)	2,140	3,235	1	KRONOLOGI ASIA BHD(マレーシア)	975	12,294	12				
GABUNGAN AGRS BHD(マレーシア)	250	2,506	10	TOTAL BANGUN PERSADA(インドネシア)	4,491	11,899	2				
L&P GLOBAL BHD(マレーシア)	25	230	9	GLOBAL FERRONICKEL HOLDINGS(フィリピン)	1,777	11,647	6				
				WILTON RESOURCES CORP LTD(シンガポール)	5,689	11,516	2				
				Q&M DENTAL GROUP SINGAPORE(シンガポール)	342	10,751	31				
				UNITED U-LI CORP BHD(マレーシア)	286	8,607	30				

* 金額は受渡し代金。

* 単位未満は切捨て。

■利害関係人との取引状況（自2022年11月22日 至2023年11月20日）

期中における利害関係人との取引はありません。

* 利害関係人とは、投資信託及び投資法人に関する法律第11条第1項に規定される利害関係人です。

■組入資産の明細 (2023年11月20日現在)

(1) 外国株式

銘柄	期首(前期末)	当 期 末				業 種 等
		株 数	株 数	評 価 額		
				外貨建金額	邦貨換算金額	
(オーストラリア・・・オーストラリア市場)		百株	千オーストラリアドル	千円		
EQ RESOURCES LTD	11,706	—	—	—	素材	
TUNGSTEN MINING NL	2,407	—	—	—	非鉄金属	
小 計	株数、金額	14,113	—	—	—	
	銘柄数<比率>	2	—	—	<—%>	
(香港・・・香港市場)			千香港ドル			
CHINA MODERN DAIRY HOLDINGS	2,690	—	—	—	食品・飲料・タバコ	
HUA HAN HEALTH INDUSTRY H	15,240	15,240	0	0	医薬品・バイオテクノロジー・ライフサイエンス	
CHINA YUHUA EDUCATION CORP L	1,080	—	—	—	消費者サービス	
UMP HEALTHCARE HOLDINGS LTD	1,437	—	—	—	ヘルスケア機器・サービス	
XINYI SOLAR HOLDINGS LTD	280	—	—	—	エネルギー関連機器・サービス	
小 計	株数、金額	20,727	15,240	0	0	
	銘柄数<比率>	5	1	—	<0.0%>	
(シンガポール・・・シンガポール市場)			千シンガポールドル			
ALPINA HOLDINGS LTD	1,790	—	—	—	消費者サービス	
GRAND VENTURE TECHNOLOGY LTD	864	—	—	—	資本財	
INDOFOOD AGRI RESOURCES LTD	460	—	—	—	食品・飲料・タバコ	
IWOW TECHNOLOGY PTE LTD	960	—	—	—	テクノロジー・ハードウェアおよび機器	
IX BIOPHARMA LTD	16,168	—	—	—	医薬品・バイオテクノロジー・ライフサイエンス	
Q&M DENTAL GROUP SINGAPORE	3,429	—	—	—	ヘルスケア機器・サービス	
SOUTHERN ALLIANCE MINING LTD	259	—	—	—	鉄鋼	
SERIAL SYSTEM LTD	3,450	—	—	—	テクノロジー・ハードウェアおよび機器	
TRANS-CHINA AUTOMOTIVE HOLDING	3,797	—	—	—	自動車・自動車部品	
WILTON RESOURCES CORP LTD	56,890	—	—	—	金鉱	
小 計	株数、金額	88,068	—	—	—	
	銘柄数<比率>	10	—	—	<—%>	
(マレーシア・・・クアラルンプール市場)			千マレーシアリンギット			
ABLE GLOBAL BHD	1,347	—	—	—	素材	
ADVANCECON HOLDINGS BHD	2,299	—	—	—	資本財	
GABUNGAN AGRS BHD	1,050	—	—	—	建設	
BAHVEST RESOURCES BHD	3,230	—	—	—	農業	
CB INDUSTRIAL PRODUCT HLDG	615	—	—	—	資本財	
CAHYA MATA SARAWAK BHD	4,035	—	—	—	資本財	
EVERGREEN FIBREBOARD BHK	3,958	—	—	—	素材	
FAVELLE FAVCO BHD	1,409	—	—	—	資本財	
GADANG HOLDINGS BHD	1,500	—	—	—	資本財	
GLOBALTEC FORMATION BHD	3,530	—	—	—	テクノロジー・ハードウェアおよび機器	
GREATECH TECHNOLOGY BHD	149	—	—	—	機械・エンジニアリング	
GLOBETRONICS TECHNOLOGY BHD	1,575	—	—	—	半導体・半導体製造装置	
HIBISCUS PETROLEUM BHD	6,044	—	—	—	エネルギー	
KRONOLOGI ASIA BHD	8,131	—	—	—	ソフトウェア・サービス	
KIMLUN CORP BHD	1,730	—	—	—	資本財	
KUALA LUMPUR KEPONG BERHAD	87	—	—	—	食品・飲料・タバコ	
KSL HOLDINGS BHD	1,790	—	—	—	エクイティ不動産投資信託(REIT)	

PHEIM ASEAN株式ファンド

銘柄	期首(前期末)	当 期 末			業 種 等
	株 数	株 数	評 価 額		
			外貨建金額	邦貨換算金額	
	百株	百株	千マレーシアリンギット	千円	
LAND & GENERAL BHD	14,719	—	—	—	不動産管理・開発
MEGA FIRST CORP BHD	755	—	—	—	公益事業
MI EQUIPMENT HOLDING BHD	187	—	—	—	機械・エンジニアリング
MKH BHD	1,924	—	—	—	不動産管理・開発
MUHIKBAH ENGINEERING (M) BHD	6,643	—	—	—	資本財
NTPM HOLDINGS BHD	2,651	—	—	—	家庭用品・パーソナル用品
PESTECH INTERNATIONAL BHD	4,732	—	—	—	資本財
SUPERCOMNET TECHNOLOGIES BHD	200	—	—	—	資本財
SENG FONG HOLDINGS BHD	1,086	—	—	—	資本財
SENHENG NEW RETAIL BHD	4,524	—	—	—	金融サービス
SKP RESOURCES BHD	1,336	—	—	—	資本財
SECUREMETRIC BHD	7,960	—	—	—	ソフトウェア・サービス
SNS NETWORK TECHNOLOGY BHD	6,000	—	—	—	テクノロジー・ハードウェアおよび機器
SARAWAK OIL PALMS BERHAD	546	—	—	—	食品・飲料・タバコ
TA ANN HOLDINGS BERHAD	329	—	—	—	素材
TEO SENG CAPITAL BHD	2,157	—	—	—	食品・飲料・タバコ
LOTTE CHEMICAL TITAN HOLDING	519	—	—	—	素材
UNITED U-LI CORP BHD	2,862	—	—	—	素材
WAH SEONG CORP BHD	1,537	—	—	—	エネルギー
小 計	株数、金額	103,149	—	—	
	銘柄数<比率>	36	—	<—%>	
(タイ・・・タイ市場)			千タイバーツ		
CP ALL PCL-NVDR	231	—	—	—	生活必需品流通・小売り
小 計	株数、金額	231	—	—	
	銘柄数<比率>	1	—	<—%>	
(フィリピン・・・フィリピン市場)			千フィリピンペソ		
AYALA LAND INC	763	—	—	—	不動産管理・開発
BDO UNIBANK INC	199	—	—	—	銀行
CONVERGE INFORMATION AND COM	1,050	—	—	—	電気通信サービス
GLOBAL FERRONICKEL HOLDINGS	17,770	—	—	—	素材
HAUS TALK INC	21,130	—	—	—	エクイティ不動産投資信託(REIT)
METROPOLITAN BANK & TRUST	416	—	—	—	銀行
PUREGOLD PRICE CLUB INC	659	—	—	—	一般消費財・サービス流通・小売り
SHAKEYS PIZZA ASIA VENTURES	3,050	—	—	—	消費者サービス
RIZAL COMMERCIAL BANKING CORPORATION	846	—	—	—	銀行
SECURITY BANK CORP	239	—	—	—	銀行
小 計	株数、金額	46,122	—	—	
	銘柄数<比率>	10	—	<—%>	
(インドネシア・・・ジャカルタ市場)			千インドネシアルピア		
BANK BUKOPIN TBK PT	11,620	—	—	—	銀行
INTILAND DEVELOPMENT TBK PT	35,844	—	—	—	不動産管理・開発
ELECTRONIC CITY INDONESIA TB	16,400	—	—	—	一般消費財・サービス流通・小売り
LIPPO CIKARANG PT	1,047	—	—	—	不動産管理・開発
METRODATA ELECTRONIC PT	5,130	—	—	—	テクノロジー・ハードウェアおよび機器
RAMAYANA LESTARI SENTOSA PT	9,823	—	—	—	一般消費財・サービス流通・小売り
SURYA PERTIWI TBK PT	8,843	—	—	—	耐久消費財・アパレル

銘柄	期首(前期末)	当 期 末			業 種 等
		株 数	株 数	評 価 額	
				外貨建金額	
	百株	百株	千インドネシアルピア	千円	
SUMALINDO LESTARI JAYA PT	38,756	—	—	—	建設資材
TOTAL BANGUN PERSADA	44,918	—	—	—	資本財
SURYA TOTO INDONESIA PT	31,680	—	—	—	建設資材
TEMPO SCAN PACIFIC TBK PT	4,653	—	—	—	医薬品・バイオテクノロジー・ライフサイエンス
WIJAYA KARYA BANGUNAN GEDUNG	33,820	—	—	—	資本財
SOLUSI SINERGI DIGITAL TBK P	21,700	—	—	—	メディア・娯楽
INTEGRA INDOCABINET TBK PT	7,310	—	—	—	耐久消費財・アパレル
小 計	株数、金額 271,545	—	—	—	
	銘柄数<比率>	14	—	<—%>	
(ベトナム・・・ベトナム市場)			千ベトナムドン		
VIET NAM DAIRY PRODUCTS JSC	104	—	—	—	食品・飲料・タバコ
VINCOM RETAIL JSC	317	—	—	—	不動産管理・開発
小 計	株数、金額 421	—	—	—	
	銘柄数<比率>	2	—	<—%>	
合 計	株数、金額 544,378	15,240	—	0	
	銘柄数<比率>	80	1	<0.0%>	

* 邦貨換算金額は期末の時価をわが国の対顧客電信売買相場の仲値により、邦貨換算したものです。

* < > は純資産総額に対する各国別株式評価額の比率。

* 単位未満は切捨て。

* ー印は組入れなし。

(2) 外国新株予約権証券

当期末における外国新株予約権証券の残高はありません。

■投資信託財産の構成 (2023年11月20日現在)

項 目	当 期 末	
	評 価 額	比 率
	千円	%
コーラル・ローン等、その他	372,210	100.0
投資信託財産総額	372,210	100.0

* 評価額の単位未満は切捨て。

* 外貨建資産は、期末の時価をわが国の対顧客電信売買相場の仲値により邦貨換算したものです。なお、11月20日における邦貨換算レートは1香港ドル＝19.23円、1マレーシアリングギット＝32.0157円、1インドネシアルピア＝0.0097円、1ベトナムドン＝0.00618円、1米ドル＝149.95円です。

* 外貨建資産(356,569千円)の投資信託財産総額に対する比率は、95.8%です。

■資産、負債、元本及び基準価額の状況

(2023年11月20日)現在

項 目	当 期 末
	円
(A)資 産	372,210,092
コ ー ル ・ ロ ー ン 等	368,135,429
未 収 入 金	4,026,639
未 収 配 当 金	48,024
(B)負 債	3,929,935
未 払 解 約 金	149,310
未 払 信 託 報 酬	3,450,046
未 払 利 息	29
そ の 他 未 払 費 用	330,550
(C)純 資 産 総 額 (A - B)	368,280,157
元 本	346,131,016
次 期 繰 越 損 益 金	22,149,141
(D)受 益 権 総 口 数	346,131,016口
1 万 口 当 た り 基 準 価 額 (C / D)	10,640円

■損益の状況

(自2022年11月22日 至2023年11月20日)

項 目	当 期
	円
(A)配 当 等 収 益	9,518,333
受 取 配 当 金	7,173,098
受 取 利 息	2,354,717
支 払 利 息	△9,482
(B)有 価 証 券 売 買 損 益	11,079,109
売 買 損 益	65,250,512
売 買 損 益	△54,171,403
(C)信 託 報 酬 等	△10,918,122
(D)当 期 損 益 金 (A + B + C)	9,679,320
(E)前 期 繰 越 損 益 金	32,087,300
(F)追 加 信 託 差 損 益 金	△19,617,479
(配 当 等 相 当 額)	(425,332)
(売 買 損 益 相 当 額)	(△20,042,811)
(G)計 (D + E + F)	22,149,141
(H)収 益 分 配 金	0
次 期 繰 越 損 益 金 (G + H)	22,149,141
追 加 信 託 差 損 益 金	△19,617,479
(配 当 等 相 当 額)	(425,332)
(売 買 損 益 相 当 額)	(△20,042,811)
分 配 準 備 積 立 金	73,032,855
繰 越 損 益 金	△31,266,235

* 損益の状況の中で(B)有価証券売買損益は期末の評価換えによるものを含みます。

* 損益の状況の中で(C)信託報酬等には信託報酬に対する消費税等相当額を含めて表示しています。

* 損益の状況の中で(F)追加信託差損益金とあるのは、信託の追加設定の際、追加設定をした価額から元本を差し引いた差額分をいいます。

(注記事項)

・ 期首元本額	424,742,721円
・ 期中追加設定元本額	0円
・ 期中一部解約元本額	78,611,705円

■収益分配金のお知らせ

当期の収益分配は、見送らせていただきました。